

# *Fabriksbrand av stora dimensioner i dag i Göteborg.*

*Wijkanderska konstkorkfabriken i Forshaga  
totalt spolierad.*

*Energiskt släckningsarbete av fyra brandstationer kunde  
inte rädda något av komplexet.*



Den Forshaga linoleumfabrik tillhöriga korkfabriken sedan nyår uttyrd till Wijkanders korkfabrik i Stockholm och belägen strax intill fabriken huvudbyggnad vid Almedals järnvägsstation, härjades i dag på morgonen av en våldsam eldsvåda, som under loppet av ett par timmar ödelade hela det stora komplexet.

Elden upptäcktes strax före klockan halv sex i morse av en i fabriken sysselsatt arbetare, och brandkåren, som omedelbart tillkallades, infann sig kl. 5,35 med avdelningar från huvudstationen, Gustaf Adolfs torg, Olskroken och Krokslätt under ledning av brandchefen kapten Ekstedt och löjtnant Nicander.

Redan när brandkåren skulle börja sitt arbete, stötte den på avsevärda svårigheter.

Västkostbanan passerar omedelbart förbi brandstället, och då man var tvungen att hämta vatten till släckningen från Mölndalsån, fanns det ingen annan utväg än att gräva en tunnel under järnvägsspåren för att få fram slangarna.

Ett försök att stoppa trafiken på banan var dömt att misslyckas. Brandkåren fick känning härav, när den hade lagt ut sin första slang; ett förbipasserande tåg klippte av den; lyckligtvis innan man hade börjat använda den.

Grävningen av tunneln tog en stund, men när det var färdigt, kunde man dra fem slangar därigenom. Redan förut hade man börjat släckningsarbetet med tillhjälp av vatten från en reservoar.

Det var ett trööstlöst arbete, som förestod de käcka brandsoldaterna, och fast sprutorna kommit till brandplatsen endast några minuter efter det de blivit alarmerade, fick hela släckningen karaktär av eftersläckning.

Hela den stora byggnaden var ett enda flammande eldhav, omvärd av ohyggliga grå och bruna rökmoln, ur vilka ett moln av gnistor och bränder slungades ut i luften. De fasta tegelmurarna stodo orubbade, men taket hade redan störtat in, och varenda fönsterruta hade sprungit av den förfärliga hettan. Skeletten av de många maskinerna syntes som spöken genom de tomma gluggarna, och då och då försökte en röd eller gul eldflamma bana sig väg genom den kvävande röken.

Här gällde det att välja ut den rätta platsen att börja släckningsarbetet. Man förde in fem slangar genom huvudporten och trängde så långt som möjligt in i den brinnande byggnaden vars stora upplag av kork och asfalt gav elden den bästa tänkbara näring. Här hade emellertid lagorna redan utfört sitt förstörelsearbete med all grundlighet, och ville man försöka rädda något, måste man koncentrera sig på det stora skjul av korrugerad plåt, som innehöll fabriken korklager och som ännu icke var tillspilloivet.

Olyckan ville, att man kort förut fått in några hundra balar kork, vilka tillsammans med det lager som redan låg inne - c:a 300 balar - brann med kraften av naturkatastrof. Man rev plåtväggarna och riktade de väldiga vattenstrålarna in i elden. Men det föreföll omöjligt att få bukt med flammorna: brinnande kork kan jämföras med krut, när det är fråga om släckning.

Ännu när Göteborgs Dagblads medarbetare vid halv tiotiden på förmiddagen lämnade brandplatsen, brann det lika friskt i de tätt sammanhopade korkbalarna. Några rester av möbler, enligt uppgift tillhörande en i närheten boende läkare, erbjödo en bedrövlig syn, svedda och förbrända och fullständigt förstörda.

Som sagt fick släckningsarbetet genast från början karaktär av eftersläckning.



*Den brinnande byggnaden.*

Med undantag av det ovan nämnda korklagret fanns det ingenting att rädda mer än murarna.

Då det ej förelåg någon fara för att elden skulle sprida sig till Forshaga huvudfabrik och branden alltså var begränsad, tillkallade kapten Ekstedt avlösning, som ryckte in från huvudstationen. Femton man under ledning av löjtnant Kron anlände vid halv tiotiden och övertogo återstoden av arbetet. Den uttröttade första styrkan fick vila sig ett ögonblick och trakterades med kaffe, som direktör Lyckholm, vars bryggeri ligger omedelbart intill den brunna fabriken, bjöd på. Brandsoldaterna hade haft att utstå en ohygglig kamp, de måste arbeta med den ohyggliga värmen i ansiktet och den kalla vinden i ryggen. Kölden kom vattnet att frysa till is i kläderna, och från hjälmarna hängde istapparna som föga reglementsenliga extra dekorationer. Vattnet flöt i strömmar nedför sluttningen, där fabriken är belägen, och grävde halvmetersbreda bäckar i den grusfyllda marken.

Ännu i presslägningsögonblicket pågår släckningsarbetet med oförminskad energi.

Fabriken, som sysselsatte aderton man, innehades som nämnts av A.-B. Wijkanders korkfabrik i Stockholm. Man tillverkade isoleringsmaterial av kork och hade en betydande produktion. Forshaga linoleumfabrik röner intet som helst inflytande av branden. Värdet av det brunna kan ännu icke överblickas.

Anledningen till eldens uppkomst är obekant, men man har alla anledningar att tro på självantändning, allra helst som en liknande olycka inträffade för ett par år sedan, då hela fabriken lades i aska.

Den brunna fabriken var försäkrad i Victoria för inalles 270,000 kr.



*Brandsoldaterna i arbete.*



# Stor fabriksbrand vid Almedal i dag.

*Wicanderska korkisolationfabriken eldhärjad  
tidigt i morse. — Endast yttermurarna kvarstå.*



*Fabriken i ljusan låga. Magasinsbyggnaden i förgrunden.*

En förödande brand har i dag på morgonen härjat ute vid Almedal, i det att den invid Forshaga linoleumfabrik liggande korkisolationsfabrik spolierats av eld. Lyckligtvis hindrades eldens spridning till närliggande komplex, men korkisolationsfabriken med dess maskiner och förråd blev lågornas rov. Efter en kort stund återstod av byggnaden ingenting annat än de yttre tegelväggarna.

Fabriken i fråga ligger omedelbart norr om Forshaga linoleumfabrik och inom dess område: den har f.ö. för helt kort tid sedan utarrenderats av Forshaga till A.-B. Wicanders korkfabriker. Den har två våningar, en källarvåning och en övre, och på östra sidan har utbyggts en förrådsbyggnad av korrugerad plåt. Fabriken tillverkar korkisolationsmateriel av olika slag, och för fabrikationen nödiga maskiner och anordningar befunno sig i tegelbyggnaden. Källarvåningen inrymde bl. a. sliperiet samt kontor, och i byggnaden fanns dessutom en ganska stort förråd av korkavfall m.m. Magasinet på östra sidan var fyllt av korkavfall. Det hela var naturligtvis inpyrt med korkdamm, och det var tydligt, att hade elden en gång fått ordentlig fart i denna omgivning, skulle det vara svårt att hejda den.

Elden varsnades av en nattvakt, som vid 5-tiden på morgonen gjorde sin rond i fabriken. Han lade märke till, att det glödde i en isoleringsplatta, men innan han hunnit släcka elden med en pyts vatten, upptäckte han, att det även fattat eld i taket. Nu skyndade mannen till ett alarmskåp och tillkallade brandkåren. Den brandredskap, som är stationerad i Svenska Gardinfabriken, uttryckte så fort sig göra lät till brandplatsen. Från huvudbrandstationen kom likaledes en avdelning, och kort därefter följde Olskroksavdelningen. Hela byggnaden stod då i ljusan låga, och elden hade redan brutit igenom vattentaket. Ur fönstren flammade lågor, och röken stod högt mot skyn.

Det skulle tydligen bli ett besvärligt släckningsarbete, och hjälp rekvirerades omedelbart från brandkårsavdelningen vid Gustaf Adolf torg.

Det var ingen lätt sak att organisera släckningsarbetet. Sprutorna kördes ned till Mölndalsån, och slangarna nedfördes i en damm därstädes, sedan man först huggit vakar i isen.

Ett stängsel kring Lyckholmska trädgården var också hindrande för framdragningen av slangarna, och ett annat hinder mötte i järnvägsspåren. En slangledning spolierades av ett tåg, som gick fram på linjen, och det var ingenting annat att göra än att gräva en grop för slangarna under rälsen. Sedan motorsprutorna kommit i gång, kunde emellertid kraftiga vattenstrålar slungas över det flammande eldhavet.

Det var uppenbart, att själva fabriksbyggnaden med vad däruti fanns ej kunde räddas. Brandmännen koncentrerade därför sitt arbete på plåtmagasinet, där korken brann friskt. Arbetet fick ske med försiktighet, då det eljest kunde befaras, att brinnande kork skulle kastas omkring genom de kraftiga vattenstrålarna. Man hade även ett öga på den intilliggande linoleumfabriken, men lyckligtvis blev denna aldrig verkligt hotad, utan undgick fullständigt all skadegörelse.

Vid 8-tiden på morgonen kunde elden anses begränsad. Särskilt i magasinet brann det emellertid alltjämt, och vattenbesprutningen fortsatte. En mängd nyfikna hade naturligtvis vid denna tid kommit tillstädes. Fabriken ligger något högt i förhållande till järnvägen, och vattenledningsvatten och smält snö forsade utför sluttningen. Det var ej lätt att taga sig fram torrskodd.

Enligt vad vi erfarit hade fabriken för tillfället ej synnerligen stora lager inne, och vad byggnaden och inventarierna beträffa, torde det hela vara fullt försäkrat.

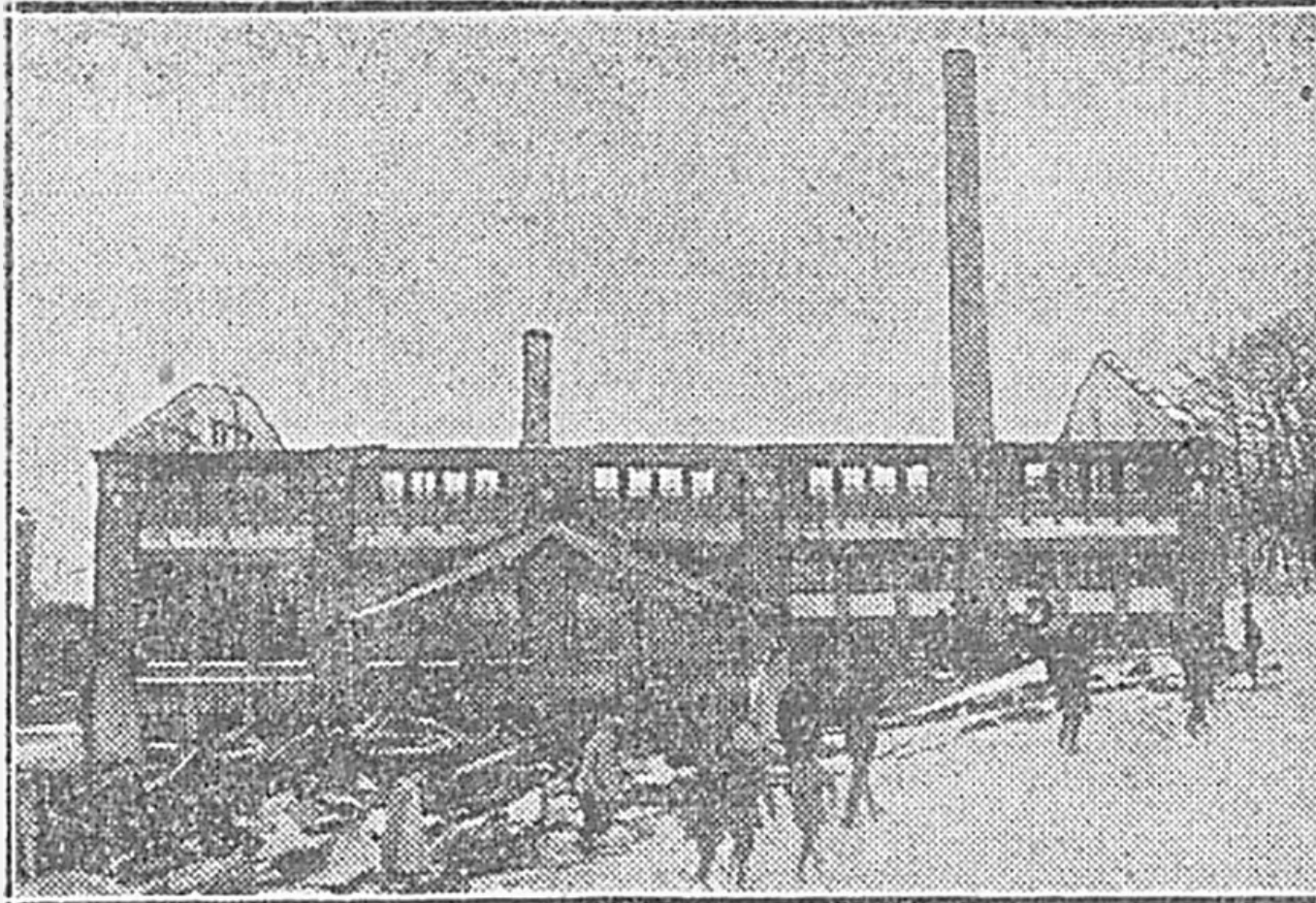
Det kan nämnas, att fabriken en gång för ej länge sedan, nämligen på senhösten 1919, på liknande sätt härjades av eld.



*Brandmännen koncentrerade sitt arbete på plåtmagasinet*

# Stor fabriksbrand vid Almedal.

Wicanderska korkisoleringsfabriken  
eldhärjad.



*Fabriken efter branden.*

Den intill Forshaga linoleumfabrik i Almedal liggande Wicanderska korkisolationsfabriken härjades tidigt i går morse av eld.

Då en nattvakt vid 5-tiden på morgonen gjorde sin rond i fabriken lade han märke till, att det glödde i en isoleringsplatta, men innan han hunnit släcka elden med en pyts vatten, observerade han att det även fattat eld i taket. Han skyndade då att alarmera brandkåren och den i Svenska Gardinfabriken stationerade lilla brandberedskapen uttryckte genast, liksom från huvudbrandstationen och Olskroksavdelningen. Hela byggnaden stod då i ljusan låga och då det var tydligt, att det skulle bli ett besvärligt släckningsarbete, rekviderades omedelbart hjälp från brandkårsavdelningen vid Gustaf Adolfs torg.

Det blev ingen lätt sak att organisera släckningsarbetet. Flera hinder reste sig i brandmanskapets väg. Vatten erhöles från en damm tillhörig dir. Lyckholm, belägen ett stycke från brandplatsen, och man måste först hugga upp vakar innan man fick ned slangarna. Ett stängsel kring den Lyckholmska trädgården hindrade framdragningen av slangarna och ett annat hinder mötte i järnvägsspåren. Den första slangledningen, som drogs över spåren, förstördes av ett tidigt morgontåg och det blev intet annat att göra, än att gräva en grop för slangarna under rälsen.

Icke mindre än tio slangledningar utlades och sedan motorsprutan kommit i gång slungades väldiga vattenmassor över eldhärden. Då det var uppenbart att själv fabriksbyggnaden ej kunde räddas, koncentrerade brandmännen sitt arbete på ett förrådsmagasin av korrugerad plåt, där det brann friskt i korken. Man hade även ett vaksamt öga på den intilliggande linoleumfabriken, vilken dock dess bättre aldrig blev verkligt hotad.

Vid 8-tiden kunde elden anses begränsad, men det brann dock friskt, särskilt i magasinet, och först vid halv 6-tiden på eftermiddagen indrogs sista avlösningen av brandmanskapet, medan fabriken eget folk fick övertaga vakthållningen på brandplatsen.

Fabriken hade för tillfället ej synnerligen stora lager inne och såväl byggnader som inventarier voro försäkrade i Victoria för 270,000 kr.

Den brunna fabriksbyggnaden, som ligger på Forshaga linoleumfabriks område och för helt kort tid sedan utarrenderades av Forshaga till A.-B. Wicanders korkfabriker, har två våningar, en källarvåning, inrymmande bl. a. sliperiet och kontor, samt en övre våning och på östra sidan har utbyggt ett magasin. Ursprungligen var byggnaden i två våningar men efter en brand senhösten 1919 omändrades den till blott en vånings höjd.

Fabriken sysselsatte ett 20-tal man och order lågo inne för en längre tid framåt, varför detta avbrott kom synnerligen olägligt.

Rörande eldens uppkomst föreligger inga bestämda uppgifter, men det antages att den uppstått genom självantändning i några av korkplattorna.

Vid hemfärden från brandplatsen råkade två av brandkårens bilar köra sönder. En fick främre axeln avbruten och en annan ena hjulet skadat.

Bägge måste bogseras ut till huvudstationen vid Nordhemsgatan.

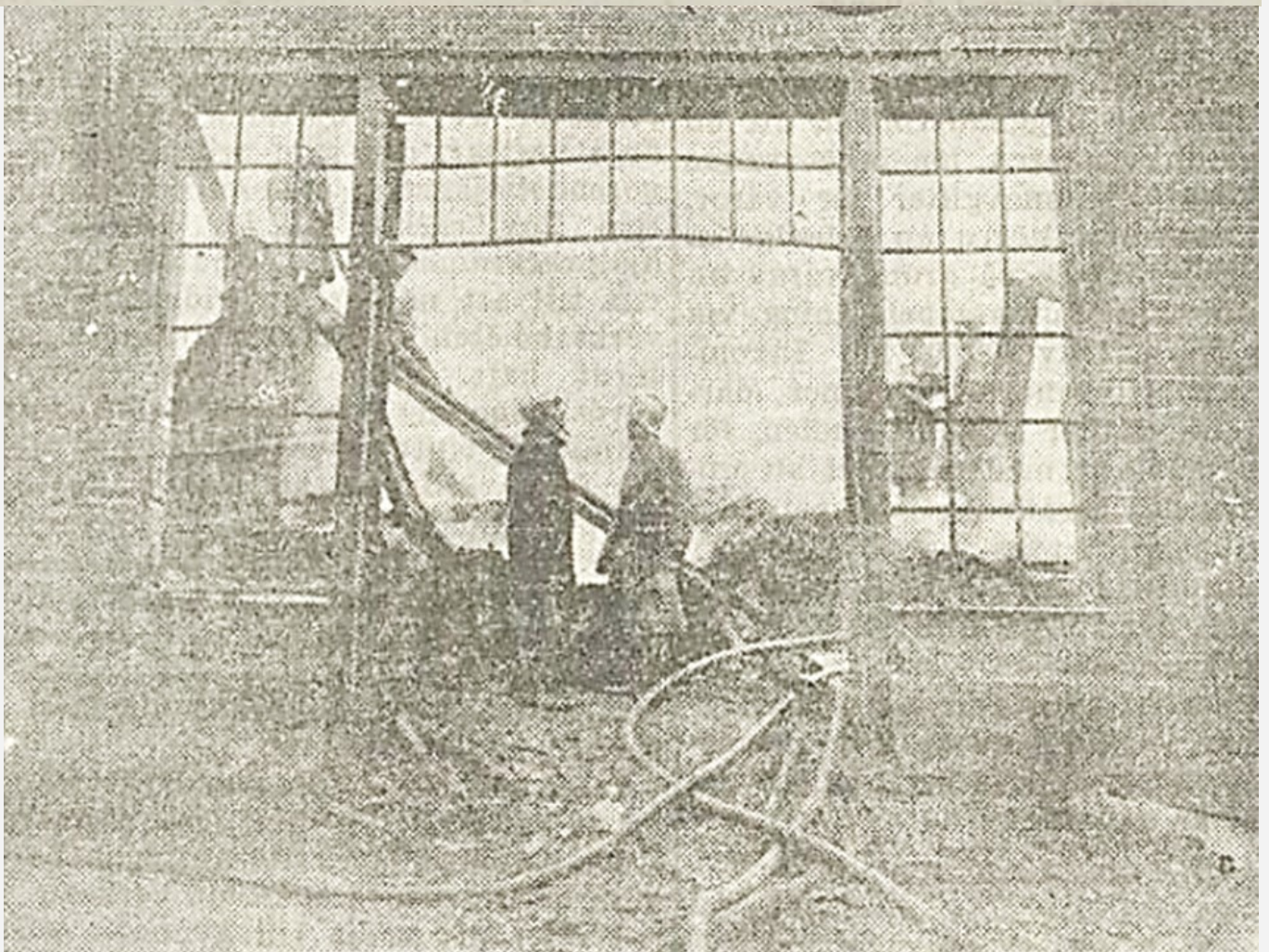
## Eldsvådan.

*...år 1919 vid Forshagafabriken  
kan man läsa om här nedan !*



# Eldsvåda i Almedal.

Forshaga konstkorkfabrik nedbrunnen i natt.



*Från släckningsarbetet.*

En svår eldsvåda har i natt härjat en Fors-haga linoleumfabrik tillhörig fabriksbyggnad vid Almedals station.

Elden observerades vid 1-tiden av en yngling, som genast alarmerade Krokslätts brandkår. Då denna anlände till platsen hade elden ej ännu hunnit gripa omkring sig men efter en kort stund slogo väldiga flammor ut ur byggnaden och elden tog en rasande fart.

Hjälp tillkallades även från Göteborg och en motorspruta anlände till brandplatsen strax efter halv två. Från denna drogs en slangledning tvärs över Lyckholms fabriksområde från Mölndalsån och även från Krokslätts ångspruta utlades ledningar.

I byggnaden tillverkades korkmassa för isoleringsändamål. För framställandet av denna användes en del brännbara ämnen, i vilka elden fick riklig näring. Efter en stund stod hela byggnaden i ljusan låga och vid två-tiden störtade tak och trossbottnar in.

Tack vare det lugna vädret lyckades man förhindra, att elden spred sig till närliggande byggnader.

Vid sjutiden på morgonen ansågs elden begränsad, så att stadens brandkår kunde återvända, varefter Krokslättsborna ensamma fingo ta hand om eftersläckningen.

Den brunna byggnaden, som blev färdig våren 1913, var försäkrad för omkring 325,000 kr.

Några vidlyftigare maskinella anordningar funnos ej i densamma, men en mängd dyrbara inventarier i övrigt ha genom branden förstörts.

Angående de förluster, som bolaget förorsakas genom branden, kan ännu intet med bestämdhet uppgivas.

Någon arbetsbrist på grund av olyckan behöver ej befaras då de i fabriken sysselsatta genast få påbörja avröjningsarbetet.

Något polisförhör angående olyckan har ännu icke hållits.

#### GÖTEBORGS-POSTEN 1919-10-20



Vid halv 1-tiden i natt uppstod en våldsam brand vid Forshaga linoleumbolags fabriksanläggning, i närheten av Almedal.

Den under natten tjänstgörande maskinskötaren upptäckte först eldsvådan, som uppstått i en särskild avdelning, belägen blott några få meter från fabriken huvudbyggnad.

Lågorna slogo då ut från undra botten i den tvåvåningsbyggnad av sten som inrymde konstkorkfabrikationen.

Han skyndade allarmera Örgryte brandkår, som skyndsamt kom till platsen och utlade slangledning från en brunn.

Även stadens brandkårsavdelning vid Gustaf Adolfs torg uttryckte med ångsprutan, från vilken ledning utlades till Mölndalsån.

Branden hade dock fått allt för riklig näring för att kunna hejdas. Hela byggnaden var ett enda ljushav och var, när detta skrives vid pressläggningens ögonblicket, i det närmaste nedbrunnen. Någon större fara för att elden skulle kasta sig över till huvudbyggnaden syntes då ej föreligga.

Man tror att elden uppkommit genom självantändning.

Eldsvådan syntes vida omkring och hade lockat en mängd åskådare till platsen.

*G-P:s textrader får ses som kuriosa då dessa innehåller vissa felaktigheter... ?*