

Fruktansvärd eldsvåda.

Järnvägsområdet härjat; stora värden förlorade.

Kringliggande stenhus hotade.



Strax efter kl. 10 i dag på f. m. uppstod, såsom det uppgifves en pojkes förvållande, eld i Pettersonska upplaget beläget midt inne i den sammangyttrade massa af träskjul och magasinsbyggnader m. m. allt af trä, som under årens lopp vuxit upp på det af staden från permanent bebyggnad undantagna förra Järnvägsområdet mellan Järntorget och Masthuggskajen.

Elden lär ha uppstått i ett fat olja eller dylikt och tog genast oerhörd fart. Inom ett ögonblick hade den lilla smala svarta rökpelare som höjde sig från den brinnande oljan utvecklats till ett väldigt sotsvart rökmoln, som af nordostlig vind drefs in öfver torget, där trafiken på en lördagsmorgon är mycket liflig.

Röken tilltog i täthet och rätt som det var slog lågorna upp genom byggnadens tak, hoppade öfver till andra tätt ihop liggande träkåkar och inom få minuter, innan brandkåren tillstades, var ett flammande bål som alltjämt ökades i styrka.

Folkmängden omkring brandstället tätnade snabbt; brandkåren såväl från den närliggande hufvudstation som inne ifrån staden utlade hastigt en mängd ledningar och släckningsarbetet tog sin början med all kraft. Men hvad hjälper väl några tusen liter vatten på ett dylikt bål?

Det märktes knappast att vattenmassorna sprutades ut öfver dessa eldhärdar som med oerhörd hastighet uppstodo inom de olika byggnaderna. Elden framgick inomhus från byggnad till byggnad, frossande på allt det brännbara som magasinerna inneslöto: möbler, ved, oljor, kol, lump m.m., m.m.

De svarta rökmassorna stego högt upp i luften och vältrade sig sedan ned öfver torget insvepande allt i sitt kolsvarta dok; stundtals kunde icke husen kring torget upptäckas; här och där bröt en lång ringlande eldflamma den svarta rökväggen; följande röken och liksom finnande ny näring i densamma ströko eldflammorna ibland ut öfver torgets halfva bredd, och människoskarorna veko förskräckta tillbaka för dessa floder af rök och eld.



Men nyfikenheten besegrade snart åter fruktan, man trängde sig åter närmare det förhärjande elementets härd, där elden tycktes finna alltjämt ny näring, ty gång på gång yppade sig dylika utbrott af rasande kraft, och för hvarje gång hade lågorna funnit nytt fäste i närliggande magasinsruckel. Så strök elden fram öfver östra delen af området på ömse sidor om Bäraregatan, framträngande ända till Järnvägsgatan och hotade att hoppa öfver till spårvägskontoret och slakthusets besiktningslokaler.

Man bärgar hvad bärgas kan.

Till en början fortsatte folket i de olika upp-lagen och butikerna i längan mot Järntorget lugnt med sitt arbete, men snart märktes det att icke var fråga om någon vanlig lätt besegrad eldsvådeunge, här gällde det tydligen för litet hvar att skynda på med utförandet af lösegendom och transportabla varor.

Men man hann icke på långt när förekomma elden, som var för snabb; massor af möbler utfördes på torget och angränsande gator men mycket mera än som bärgades brann upp.

Mathiesens maskinaffärs magasin som till en början just icke hotades särdeles starkt, blef slutligen angripet och förintades hastigt och härifrån låg fara nära för handen att elden skulle nå öfver Järnvägsgatan till spårvägarnes hus. T. o. m. det stora Lindbergska huset, som gång på gång insveptes af rökmolnen och eldflammorna måste besprutas, och hettan var stundom så stark att folk icke förmådde att stå kvar på andra sidan Järntorget.

Spårvägstrafiken inställdes.

När elden fått fäste i den mot torget liggande sidan af huslängan måste spårvagnarne inställa sin drift; hettan och faran att antändas blefvo för stora. Och så yppade sig en ny fara - elden spred sig utefter Järntorgsgatan och flammade här upp med sådan våldsamt, att rutorna i motliggande hus i Pustervikskvarteret sprungo sönder och husväggarna i stenhuset blefvo så heta att vattnet som sprutades på dem genast förvandlades till ånga.

Eldens vidare framfart åt detta hållet stoppades med knapp nöd vid Vägaregatan. En lycka var att vinden icke östrade ty då torde knappast det stora vedupplag som sträcker sig tvärs igenom kvarteret mellan Vägaregatan och Bäraregatan, kunnat räddas. Vid 12-tiden var denna punkt särdeles hotad; elden rasade fruktansvärdt få meter från den glesa brädväggen i vedupplaget och innanför denna lågo vedstabbarne uppstaplade upp till taket. Men brandkåren hade sin uppmärksamhet riktad på detta ställe och den ena slangledningen efter den andra lades ut såväl från brandposter som från ångsprutor. Flodsprutan arbetade för fulla maskiner och det tycktes som om hela det angripna området skulle dränkas i vatten.

Men alltjämt brann det lika friskt i de olika härdarne och faran för vidare spridning var vid denna tid alldeles icke besegrad.

Områdets eldfarlighet.

Vid åsynen af denna rasande eldsvåda, som fann sin näring i de hopgyttrade träbyggnaderna fyllda med allehanda brännbara ämnen kunde man icke frigöra sig från tanken att myndigheterna något för liberalt tillåtit utförandet af en sådan kåkstad som denna, hvilken därtill användes som upplagsplats för både oljor och ved m.m. lätt brännbara ämnen.

Det torde väl bli slut härmed efter den ränsning elden nu fullgjort.

Man må blott tänka sig hur det skulle gått om vindriktningen drifvit lågorna direkt mot husen i Pustervik eller kanske ännu värre om elden kastats öfver Järnvägsgatan eller för östlig vind drifvits ned mot det stora vedupplaget.

Hvar gränsen för förstörelsen då hade blifvit är omöjligt att säga.

Redan nu då tack vare vindriktningen hela Järntorget tjänstgjorde som skydd åt de kringliggande husen visade det sig hur farlig en brand i detta kvarter i själfva verket var för grannskapet.

Vid två särskilda tillfällen var det nämligen blott ett ögonblickligt ingripande som afvärjde hotande tillbud till eld i byggnaderna omkring.

Det härjande området.



Första gången ropades det plötsligt att det brann vid Andra Långgatan och där visade sig också själfva värket rök och eld bryta fram vid taklisten af en af de stora stenbyggnaderna.

Ett par behjärtade män voro omedelbart till hands med vattenspanner, och sedan de med händerna bändt upp plåten i taket kommo de åt själfva eldhärden och släckte. Tillbudet såg så mycket mera hotande ut, som man genast insåg att brandkåren knappast skulle kunna rycka några större krafter från det egentliga bålet nere vid torget.

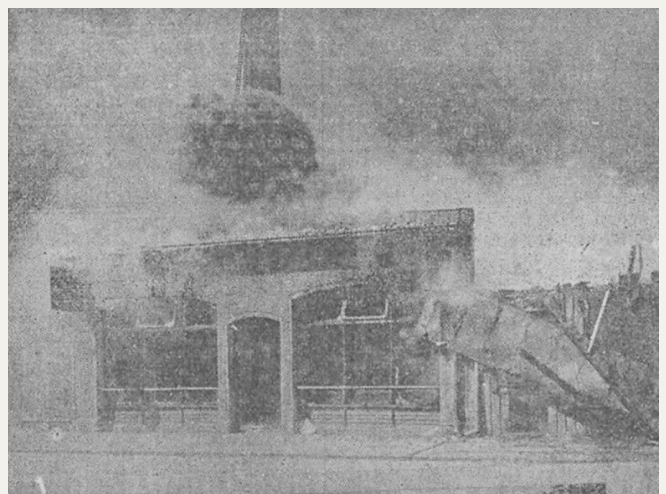
Det andra tillbudet inträffade strax därpå i Arbetareföreningens hus. Rök började plötsligt att pina fram under taket och förskräckta rop kallade uppmärksamheten åt det hållet. Ett par plåtslagare skyndade till och afvärjde denna fara.

Det låg ingenting förunderligt uti, att dessa tillbud inträffade. Snarare må det förvåna att det stannade vid dem, ty då elden stod på sin höjdpunkt var luften så fylld af gnistor och brinnande eldflag att man blott med risk för brännblåsor och skador på kläderna kunde uppehålla sig vid Linnégatans mynning.

Det kvarter som nu till en betydande del på några timmar jämnats med jorden befinner sig i stadens ägo men har utarrenderats till en mängd enskilda firmor, som dels själfva använt området för upplag af hvarjehanda slag, dels hyrt ut mindre delar af sina arrendelotter till mindre affärer. Det är i närvarande stund omöjligt att bedöma hvilka arrendatorer som fått sina områden härjande men i första rummet torde det vara Rob. v. Holtens sterbhus, Allm. Hjälpföreningen, A. Sundbärg & Co., C. N. Andersson & Co., Alfr. Helgesson, handl. Frans Johansson & Co., Sven Johanssons arfvingar, Johansson & Börjesson och Betty Ek

Vi reservera oss dock för möjliga misstag. Huruvida H. Alpen, Alma Rambergs sterbhus, åkare Herman Johansson, A. B. Almkvists fiskaffär, handl. Fredr. Johansson, hustru Amanda Charlotta Olsson, Frans Witte & Co., Sörviks A.-B., H. H. Kristensen, Aug. Eliasson, Polis- och Gasväcket, Knut v. Holten och Aug. Andersson, A.-B. Adolph Solbu & Co., A.-B. Lundby mek. verkstad och Engdahl & Co., som likaledes arrendera områden i det kvarter där elden rasat, sluppit helt undan eller fått mer eller mindre förstört af eld och vatten är likaledes omöjligt att i närvarande stund bedöma.

Skonade synas med all säkerhet de områden ha blifvit som arrenderas af A.-B. J. A. Pripp & son, änkan Viktoria Reuterfeldt, Kindstrand & Johnsson, Johan Aug. Hansson, Kontor för lyftkranarne, Park & Co. och F. A. Olsson.



Ett kafferosteri vid Järntorgsgatan (Kl. 11,30).

Senare meddelanden.

Vid 12-tiden kunde elden anses begränsad, och för så vidt icke, hvilket nu alls icke synes troligt, vinden friskar i allt för mycket, är all fara för vidare spridning afvärd, men ännu utvecklas intensiva rökpelare, som förmörka solen och svepa in trakten i en tjock, gråhvit slöja.

Det är ännu nästan omöjligt att passera öfver Järntorget, som är fyllt af rökmassor och kringflygande gnistor. Hela det brinnande området är omgärdat af slangledning, och i gränsen mellan brinnande och oantända upplag arbeta brandsoldaterna med förtviflans kraft, mod och energi. Genom hela det system af små gator, gränder och gångar som uppdelar området äro slangar dragna. Öfverallt hväsa vattenstrålar och blixtra i solskenet brandmanskaps yxor. Tjänstvilliga händer i hundratal lämna brandmanskaps hjälp.

Nere vid Nya kajen några stenkast från brandplatsen ligger flodsprutan och arbetar stönande och pustande medan röken står tjock från dess båda skorstenar. Den levererar till slangarne 60,000 liter vatten i minuten, hvilket allt ett par sekunder efteråt förvandlas till ånga in i eldhärden.

Skådelystna skaror vimla på Skeppsbron, i Allén och på gatorna kring brandplatsen. Gatorna äro ännu fyllda med bråte, mest möbler och dylikt, som i hast kastats ut från butikslokalerna.

Elden började i järnhandl. Petterssons upplag vid Vägaregatan. Den orsakades af en exploderande damejeanne med en olja, kallad Standard Emalj, ett surrogat för linolja. Fatet flög i luften och spred elden inom ett par ögonblick.

Järnhandl. P. hade vid fatet lyst sig med en tändsticka, och antagligen hade gaser från fatet därvid fattat eld. Hr P. blef bränd i ansiktet, och en gosse, som stod i närheten, höll på att bli innebränd men lyckades i sista stund komma ut genom ett fönster.

En spårvagnskonduktör berättade som bevis på eldens hastiga utbrott och tillväxt, att han plötsligt fick se en tjock pelare med rök och eld slå högt upp mot skyn, och ett par minuter därefter var elden spridd öfver ett mycket vidsträckt område.

På det härjade området låg utom upplagen en mängd små butiker, caféer o. dyl., säkert ett 100-tal. Så vidt man hittills känner, ha alla de många, som voro sysselsatta på området, undslupit utan skador.

Nästan underbart är att se, hur elden, drifven af vinden, strukit fram och skarpt utbränt allt i sin väg, så att dess framfärd betecknas af en afgränsad gata; många upplag af trä och andra brännbara ämnen ha sålunda gått fria.

Mycket af det brunna är naturligtvis högst värdefull egendom. Bland de räddade upplagen är äfven firman Parks lager af järnrör m.m., som taxeras till ett värde af omkring 300,000 kr.

Kl. 1,45 e. m.

Släckningen har lyckligen fullbordats efter ett lika vackert som ansträngande arbete af brandkåren. Området utmed Järntorget är fullkomligt jämnat med marken, endast en rad skorstenspipor sticka upp ur de glödande resterna, bland hvilka brandmanskaps börjat tränga in och rikta vattenstrålarne mot de ställen där det brinner och glöder som häftigast. Ännu utvecklas starka rökmoln, som delvis hindra trafiken.

Hela brandstyrkan är ännu kvar på platsen. Eftersläckningen kommer att bli mycket dryg och säkerligen ta lång tid.

Försäkringar.

Ännu kan naturligtvis ej ge ens ett ungefärligt begrepp om hvad det nedbrunna representerar för värde, men man känner att följande brandförsäkringsbolag äro engagerade:

Städernas allm. brandstodsbolag för ett belopp som torde komma att stanna vid 62,000 kronor, Svea för 87,690 kronor, af hvilka dock omkring 90 procent äro återförsäkrade.

Skandia, som torde komma att få vidkännas omkring 100,000 kr., Fenix för c:a 3,000, Allmänna Brand för omkring 30,000 kr.

Dessutom äro både Victoria och Liverpool and London and Globe intresserade, men kunna ännu icke lämna uppgifter om beloppens storlek.

Den i dag timade eldsvådan vid Järntorget ger anledning till åtskilliga reflexioner.

Man har länge här i samhället gått och väntat på regleringen af det s.k. Järnvågsområdet. Man har ansett, att en så central plats som Järntorget med omgifningar borde vara på ett värdigare sätt ordnad, än som var fallet, så länge platsen hade en ful kåkstad längs hela sin norra sida.

Men man har fått vänta förgäfvets, trots att det är bekant att regleringsförslag förelegat. Orsakerna ha varit dels att man ansett de där inrymda upplagen erforderliga för hamnen, dels att man varit oviss om, hur området lämpligen borde användas, dels ock - vi tillägga hufvudsakligast - att de nuvarande anordningarna beredt staden en god inkomst.

Det, som händt i dag, har emellertid fäst uppmärksamheten vid ännu en sida af saken. Befintligheten af en dylik tråkårsstad midt inne i bebodda stadsdelar innebär ur eldfare-synpunkt en mycket stor risk, hvilken ytterligare stegras, då området tillåtes hysa eldfarliga upplag.

Vid förmiddagens eldsvåda visade det sig, att fara hotade husen vid kringliggande gator. Hvad som man nu lyckades afstyra, kan en annan gång bli en olycksdiger verklighet. Det krafvet måste därför nu ställas på våra stadsmyndigheter, att regleringsfrågan tagas upp med större eftertryck. Man har rätt att vänta, att vid det afbrända områdets återbebyggande strängare villkor ställas för användandet och att man skall slippa se en samling nya kåkar resa sig i de försvunnas ställe.

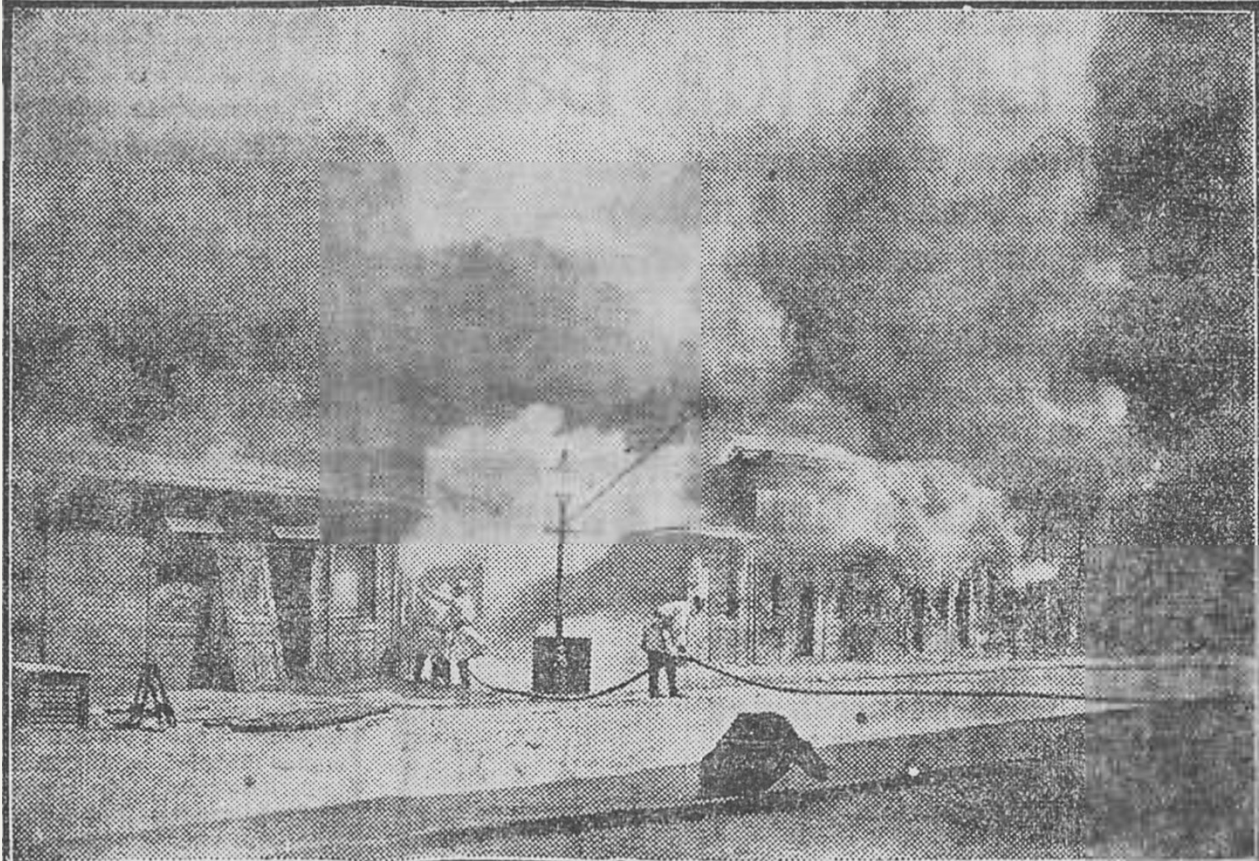


GhmD:30259 / GMA:7449:6

*Järntorgsgatan, sträckning söderut. Vy tagen i höjd med Pusterviksgatans mynning.
I fonden Järntorget med Arbetarförningens hus, omkring 1910.*

Förödande eldsvåda i Göteborg.

Järnvågsbasaren lagd i aska. — Kringliggande kvarter starkt hotade.



Brandplatsen från Järntorget

En af de största eldsvådor, som i mannaminne hemsökt Göteborg, utbröt i lördags förmiddag i en af stadens centrala delar.

Elden drog nämligen ödeläggande fram öfver det tätbebyggda Järnvågsområdet mellan Järntorget och Nya Skeppsbrokajen. Sedan lång tid tillbaka har som bekant detta stora kvarter varit provisoriskt bebyggt med basarer och upplagsskjul, och här hade också blifvit upplagsplats för de mäst olikartade varor. Fiskhandlande och exportörer ha här haft sina bodar, kol- och vedhandlande sina upplag, och i basarerna vid Järntorget och utefter Järntorgsgatan ha möbelaffärer och andra butiker varit inrymda jämte upplag och verkstäder.

Detta stora område är genomskuret af två små, krokiga gator, veritabla gränder, Bärare- och Vägaregatorna; för öfrigt stå skjul och bodar sida vid sida utan brandvägg.

Det är gifvet, att detta område, där husen hopats i den grad, som här varit fallet, skulle vara synnerligen eldfarligt och röster ha som bekant ofta höjts för att "jämna träkåkarne med marken" i syfte att få området ordentligt regleradt och bebyggt.

Senast för ett par veckor sedan hördes åter samma yrkande, då ett allvarligt eldsvådettillbud i hörnet af Järntorget och Vägaregatan lyckligt afvärjdes af brandmanskapet.

Emellertid blef det elden som nu fick till uppgift att rensa området.

Elden är lös!

Klockan närmade sig 10 i lördaga morse, och som vanligt denna dag rådde liflig rörelse på Järntorget. Plötsligt hördes en knall liknande ljudet af ett aflägst kanonskott, o ögonblicket därefter steg en rökpelare mot skyn inifrån upplagsområdet.

En poliskonstapel på gatan allarmerade brandkåren, som med vanlig raskhet kom till platsen. Eld hade då utbrutit i järnhandlare E. Petterssons upplag af järnvaror och oljor vid högra sidan af Bäraregatan, från Järntorget sedt, och tjock rök utvecklades, som af vinden fördes i sydvästlig riktning öfver Järntorget och förmörkade solen. I hast drogos slangledningarna från brandposterna på Bäraregatan och Första Långgatan, och brandmanskapet gick från två håll in i Bäraregatan för att omringa brandhärden. Det syntes ett ögonblick som om man skulle kunna häjda elden, innan den vunnit alltför stor spridning, då i detsamma den hittills ganska svaga vinden började friska i, och snart kastades lågorna af formligt cyklonartade hvirvelvindar från eldhärden till närliggande upplagsskjul utefter Bäraregatan.

Ett intilliggande möbellager gaf ytterligare näring åt det härjande elementet, som tack vare vinden med oerhörd hastighet grep omkring sig.

Man kunde för den starka hettans skull knappast hålla ut i Bäraregatan, och då slangarna fattade eld eller förstördes af nedfallande bränder, blef det nödvändigt att retirera. Längst af alla stannade i den af lågor omhvärfda gatan ett par brandkarlar, förskansade bakom en asbestsköld till skydd mot den intensiva hettan. Härifrån kastades massor af vatten in i det flammande bålet, som oaktadt alla ansträngningar från brandmanskaps sida hastigt växte i styrka och omfång. Från byggnad till byggnad kastade sig lågorna, frossande på allt det brännbara som upplagsskjulen innehöllo såsom möbler, kol, ved, oljor, lump m.m.

Möbelbasarerna gå upp i lågor.

I basarerna åt Järntorget och utefter Järntorgsgatan fortsatte folket till en början sitt arbete, då man icke trodde faran vara så öfverhängande.

Det märktes dock snart, att det icke var fråga om någon vanlig lätt besegrad eldsvådeunge. Här gällde det tydligen för litet hvar att skynda på med utförandet af lösegendom och transportabla varor. Lyckligtvis voro några flyttningsskarlar från Rydéns transportbyrå sysselsatta i närheten och dessa skyndade till samt deltog i bärgningen af möblerna. Men man hann icke på långt när förekomma elden, som var för snabb; massor af möbler utfördes på torget och angränsande gator, men mycket mer än som bärgades brann upp.

Ty på mindre än en halftimma efter utbrottet hade elden nått fram till och fattat fäste i de åt Järntorget vettande basarerna, hvilka brunno som fnöske. Hettan tycktes nu än starkare än förut, och det var nästan omöjligt att från läsidan närma sig bålet, så mycket mera som den starka vinden förde med från brandplatsen utom rök, en massa brinnande papper och fanér, hvilka allt hvirflade om på Järntorget.

Som ett bevis på den starka hettan kan nämnas, att de stora glasrutorna till den på motsatta sidan af torget liggande banklokalen sprungit sönder.



Elden lockar nyfikna



GMA: 7585:9 *Arbetareföreningens hus*

”Eld i arbetareföreningen!”

Redan strax efter eldens utbrott, då man började befara, att flammorna skulle tränga fram till Järntorgs- och Järnvågsgatorna, hade folk reserverats för att vara tillhands, ifall eld skulle yppa sig i de kringliggande kvarteren.

Sålunda hade en slangledning dragits upp på taket till stadens köttbesiktningsbyrå vid Järnvågsgatan, och därifrån kunde man ej blott öfverspola denna byggnad utan äfven Långedragsliniens väntrum och det bakomliggande spårwagnsstallet.

Vid 11-tiden blef det plötsligt rörelse bland de på torget och i gatuöppningarne församlade åskådarskarorna. ”Eld i Arbetareföreningen!” ljödo ropen. Från det snedt mot brandplatsen vettande hörnet af arbetareföreningens stora byggnad syntes rök framtränga, som om elden skulle ha antändt där. Med oro och bäfvan såg man en visserligen svag låga flamma upp.

Skulle elden äfven härja Arbetareföreningen? Huru skulle det då gå med de gamla trähusen i västra Haga? Dessa frågor voro på mångas läppar.

Genom raskt ingripande lyckades emellertid ett par behjälpliga personer kväfva elden innan ens en eftersänd slangledning anlända.

I hörnhuset af Järntorgs- och Norra Allégatan hade hyresgäster och butiksinnehavare börjat föra ut möbler och lösöre, hvilket fördes ett stycke undan från brandplatsen och placerades i Nya Allén. Äfven här hindrade en sprutledning elden att fatta fäste, men de stora butiksrutorna sprungo sönder och de tomma lokalerna erbjödo i det vackra solskensvädret en ödlig anblick.

Spårwägstrafiken inställd. — Förstärkning tillkallas.

Omkring en halftimma efter brandens utbrott visade det sig nödvändigt att stoppa spårwägstrafiken. Vagnarne löpte fara att antändas af den starka hettan, och dessutom var man osäker på ledningens hållfasthet.

Hela Ringlinietrafiken inställdes till hörnet af Park- och Viktoriagatorna samt till Slottsskogen, men vagnar gingo sedermera fram till Prinsgatan. Majorna- och Långedragsvagnar utgingo först från Johannesplatsen, men kunde vid half 4-tiden gå fram till Nordhemsgatan.

Vid 11-tiden hade elden sin största styrka, och det flammade vildt i de här och hvar liggande upplagen af kol och ved. Faran för eldens vidare spridning blef så mycket större, som vinden ännu fortfor i styrka.

Brandchefen fann då nödvändigt att tillkalla förstärkning, och brandkåren vid Gustaf Adolfs torg, som dittills legat i beredskap i händelse brand skulle utbryta annorstädes i staden, blef beordrad till platsen.

Brandkåren hade nu hela styrkan från hufvudstationen, Majorna och Gustaf Adolfs torg i elden. Endast Lundbyafdelningen vågade man ej förflytta.

Däremot blef det nödvändigt att draga brandkåren i Olskroken till Hufvudstationen för att där ligga i beredskap, i händelse annan eldfara skulle yppa sig. Naturligtvis hade äfven hela den extra styrkan inkallats.

En kritisk punkt.

Efter att ha härjat butiker och upplag vid Järntorgsgatan närmade sig elden alltmer Vägaregatan, utefter hvilken synnerligen stora upplag af ved och kol finnas.

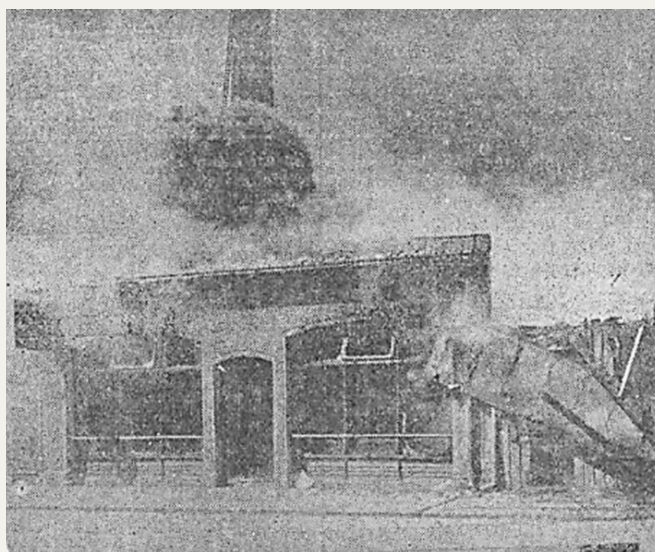
Det var nödvändigt att söka hejda lågorna, innan det härjande elementet fattat fast fot i dessa stora upplag; i annat fall hade hela det stora upplagsområdet ned till Nya Skeppsbrokajen varit tillspillogifvet. Vid 12-tiden var denna punkt mäst hotad. Endast några få meter skilde lågorna från C. N. Andersson & Co:s och A. Sundberg & Co:s stora kol- och vedupplag.

Men brandkåren hade sin uppmärksamhet riktad på detta ställe och den ena slangledningen efter den andra lades ut såväl från brandposter som från ångsprutor.

Flodsprutan arbetade för fulla maskiner och det tycktes som om hela det angripna området skulle dränkas i vatten.

Ej mindre än 16 ledningar voro utlagda från flodsprutan, hvilken åter visade ett utmärkt prof på sin arbetsförmåga, och ett 10-tal från olika brandposter.

Efter ett intensivt arbete af brandmanskapet, som modigt gick de anstormande lågorna in på lifvet trots det att magasinens väggar och tak hotade att hvilket ögonblick som hälst brista och störta, lyckades det att häjda elden vid en gång mellan Jacobsson & Gerles sillmagasin och det stora Anderssonska vedupplaget vid Vägaregatan.



Ett kafferosteri vid Järntorgsgatan

Elden begränsad.

Ungefär samtidigt med att en brandafdelning hindrade elden att framtränga till vedupplagen vid Vägaregatan, hade man med tillhjälp af nya ledningar från flodsprutan gjort ett synnerligen kraftigt angrepp såväl från Bäraregatan och den ekonomigata, som förbinder denna gata med Järnvågsgatan, som från sistnämnda gata.

Sedan Allmänna hjälpföreningens vedgård i det allra närmaste blifvit skonad af elden, var det nämligen framför allt Johanssons & Svenssons stora vedupplag som utgjorde det farligaste hotet. Här lyckades man slutligen begränsa elden och hindra vidare förödelse i kvarteret.

Den intill firman Johanssons & Svenssons upplag belägna nederlag af järn- och cementrör, som äges af firman Park & Co. räddades. Värde för flera hundratusentals kronor undgick härigenom förstörelsen.

Det eldfarliga upplagskvarteret.

Vid åsynen af denna rasande eldsvåda, som fann sin näring i de hopgyttrade träbyggnaderna fyllda med allahanda brännbara ämnen, kunde man icke frigöra sig från tanken, att man gjort väl i att tidigare aflägsna det eldfarliga upplagskvarteret från Järntorget. Man må blott tänka sig hur det skulle gått om vindriktningen drifvit lågorna direkt mot husen i Pustervik eller kanske ännu värre om elden kastats öfver Järnvågsgatan eller östlig vind drifvits ned mot det stora vedupplaget.

Redan nu, då tack vare vindriktningen hela Järntorget tjänstgjorde som skydd åt de kringliggande husen, visade det sig hur farlig en brand i detta kvarter i själfva verket var för grannskapet. Vid flera särskilda tillfällen var det nämligen blott ett ögonblickligt ingripande som afvärjde hotande tillbud till eld i byggnaderna omkring. Första gången ropades det plötsligt att det brann vid Andra Långgatan, och där visade sig också i själfva verket rök och eld bryta fram vid taklisten af en af de stora stenbyggnaderna. Ett par detektiver, som voro i närheten, rusade upp på vinden och lyckades släcka elden, hvilken sannolikt förorsakats af kringflygande fanér.

Ett annat tillbud inträffade vid half 12-tiden i handlanden M. L. V. Werners stora trevåningsbyggnad vid Järntorget. Man observerade från gatan, att rök bröt fram genom taket. Folk skyndade emellertid upp med vatten på taket, och tack vare en rask poliskonstapels ingripande hvilken hasade sig ned till takåsen, där elden yppat sig, samt släckte denna, var all fara inom kort afvärd. Om hurusom elden hotade Arbetareföreningens stora byggnad ha vi ofvan nämnt.

Eftersläckningen.

Äfven efter det elden begränsats, hade brandkåren ett svårt arbete med att dämpa de höga flammor, som uppstego från de brinnande ved- och kolupplagen. Dessa utgjorde på grund af läget en allvarlig fara för närliggande upplag, och ett flertal ledningar, som förut varit i bruk vid Vägaregatan, drogos nu öfver Hjälpföreningens vedgård in på det brinnande området mellan Bärare- och Järnvågsgatorna. Den rök, som bildades, då vattenmassorna af hettan och de glödande vedmassorna kondenserades, gjorde det ofta svårt att kunna framtränga mellan de ännu rykande ruinhögarne.

Vid half 4-tiden på eftermiddagen hade man lyckats bli herre öfver elden, och eftersläckningsarbetet kunde taga sin början.

Nu aflöstes den från hufvudstationen först utkommenderade styrkan af Olskrokens brandafdelning, och flera slangledningar kunde indragas. För att komma åt elden måste man gräfvä eller hugga sig igenom de förkolnade ruinerna. Det dröjde därför en ganska rundlig tid, innan släckningen framskridit så långt att äfven Gustaf Adolfs torg kunde återvända. Efter omkring 10 timmars arbete fick flodsprutan slutligen lägga sig till ro. Vid 7-tiden på aftonen utsattes en åtta man stark nattvaktsafdelning på brandplatsen. Äfven i går bevakade ett par brandkarlar det härjade området.

Spårvägstrafiken, som sedan man provisoriskt lagat de af elden förstörda ledningarne, upptogs på Ringlinien strax efter kl. 3. kunde vid 7-tiden fortgå som vanligt på Järntorget.

Det brunna området togs under såväl lördagen som gårdagen i betraktande af stora skaror skådelystna.

Eldens uppkomst.

Bland de tusentals åskådarne vid brandplatsen blef det snart känt, att eldens uppkommit genom explosion af en eldfarlig olja. Det sades också, att en minderårig gosse, som vid tillfället uppehållit sig i järnvarumagasinet, blifvit innebränd. Det senare ryktet var emellertid betydligt öfverdrifvet.

Hr Peterson hade jämte gossen begifvit sig till magasinet med en behållare, innehållande ”standard emalj”, ett nytt slags linolja, hvilken skulle hållas i ett där stående fat. Okunnig om oljans eldfarlighet tände hr P. en tändsticka för att lysa sig i den skumma halfdagern, hvarvid explosionen inträffade. Hr P. fick själf ansiktet en smula svedt af elden, och gossen kastades af det starka lufttrycket intill ena väggen.

Genom att bryta bort ett par bräder lyckades han taga sig ut ur det i eld och lågor stående magasinet, där de förvarade oljorna gaf elden den rikaste näring.

Försäkringar.

På det härjade området funnos, som förut nämnts, stora upplag, möbelbazarer och andra affärer, mekaniska verkstäder, kontor kaféer m.m. Ett 40-tal ägare äro för närvarande kända, men denna siffra torde långt ifrån vara tillräcklig, då det är bekant att många personer hyrt smärre magasinlokaler i andras magasin.

Upplagsområdet som tillhör staden, arrenderades till största delen af Rob. Von Holtens sterbhus, hvilket i sin tur uthyrt affärs- och magasinlokalerna till andra firmor.

På grund af de höga premierna, hvilka här belöpte sig till 7,50 promille, hade sterbhuset i likhet med de flesta öfriga ägare lågt försäkradt. Bazarerna mellan Bärare- och Järntorgsgatorna voro sålunda försäkrade för endast 23,000 kr.

Bättre tur hade möbelfirman C. M. Johansson & Co. Efter den senaste eldsvådetillbudet hade försäkringen höjts med 10,000 kr. till 60,000 kr., däraf i Skandia 45,000 i Royal 10,000 och i Liverpool 5,000 kr.

Flera firmor hade däremot så godt som alldeles oförsäkradt och gjorde följaktligen stor förlust. Så hade bl. a. ett nybildadt bolag tagit in ett till 4,000 kr. värderadt oförsäkradt lager af tom-lådor, hvilket allt blef lågornas rof.

Följande firmor hade basarer eller upplag på det härjade området:

På området mellan Bäraregatan, Järntorget och Järntorgsgatan:

Petersons järnvaruaffär,
Möbelfirmorna

J. B. Colldén,

C. M. Jomansson & Co.,

M. Jonsson & Co.,

Alfred Gustafsson,

Göteborgs säckcentral,

Göteborgs justeringsbyrå,

v. Holtens sterbhus,

Svarfvare Andersson,

kaféet, ägare insp. Andersson,

A. Severinsson & Co.,

Sillhandlande Palm,

Fru Liljegrens cigarraffär,

Anderssons kortvaruaffär,

Sönnergrens velocipedverkstad,

Skomakare Stenström,

Kaffeångrosteriet Viktoria,

August Anderssons stall- och vagnsbod,

Hammarbergs fanér- och glasaffär,

Nilssons plåtslageri

Mellan Bäraregatan och Järnvågsgatan:

Haga förstöringsaffär,

Kol- och vedfirmorna

Johansson & Börjeson,

Johansson & Svensson,

Frans Johanson & Co.

Holländska cigarrmagasinet,

Anderssons sadelmakeri,

Rehns åkeri.

Ännu vet man icke med säkerhet hvad det brunna representerar för värde.

Af försäkringsbolagen torde emellertid Skandia vara mest intresserad med omkring 100,000 kr. Städernas allmänna brandstodsbolag är engageradt för ett belopp, som torde komma att stanna vid 62,000 kronor. Svea för 87,690 kronor, af hvilka dock omkring 90 procent äro återförsäkrade, Fenix för c:a 3,000, Allmänna Brand för omkring 30,000 kr.

Dessutom äro Viktoria, Vaterländischer, Liverpool, London och Globe intresserade. Beloppens storlek är ännu icke känd.



