



Partille brandkår

I början av 1900-talet, när befolkningmängden ökade i Partille, ställdes krav på en uppbyggnad av brandväsendet. En industribrandkår fanns redan vid Jonsered's fabriker.

Den 11 november 1913 skövlades den västra flygelbyggnaden nedanför Slottet i Partille av en brand. Denna händelse gav upphov till att frågan väcktes bland kommunens dåvarande styresmän om ett organiserat brandförsvar.

Den 20 december 1913 togs frågan om brandförsvaret upp i kommunalstämman i Partille. En utredning tillsattes, och redskaps- och tomtmarksfrågor diskuterades. Men med sedvanlig tröghet för all nyordning inom den gamla kommunalstämman dröjde det.

Det första världskrigets utbrott påskyndade utvecklingen. I händelse av indragning i kriget behövde brandberedskapen höjas. Kronofogdemyndigheten vid Göteborgs fögderi och länsstyrelsen agerade.

Kommunalstämman anslöt sig den 27 mars 1915 till kronofogdens förslag om att indela Partille kommun i tre brandrotar:

- Jonsered, Manered, Kåhög, Tultered, Högen, Uddared och Råhult
- Utby, Mellby och Lexby
- Ugglum, Puketorp, Partillegårdarna, Skulltorp och Öjersjö.

Den 27 maj 1915 fattade landshövdingen beslut i enlighet med förslaget. Beslutet anslöt till den lag som tillkommit den 14 november 1914 som en direkt följd av krigsutbrottet. Risken för skogsbränder kunde markant öka om kriget nådde Sverige. Brandfogdar utsågs 1915 och en särskild brandnämnd skapades året därpå, men redskapsfrågan var ännu olöst. *Pengar saknades.*

Kommunen behövde till detta låna medel. Här visade flera företag även sin välvilja och bidrog.

Jonsered's fabriker förärade kommunen med 1000 meter slang och tillhörande kopplingar, till ett så lågt pris att leveransen praktiskt taget kunde betraktas som en gåva.

Först år 1916 fattade kommunalstämman ett avgörande beslut och år 1917 blev brandförsvarets första verksamhetsår. Genom sin ordförande hade nämnden i yttrandet föreslagit stämman att nu inköpa:

Alt I

En "Penta-Revolver-motorspruta" RSI från Ludwigsbergs Werkstadsaktiebolag, Stockholm, pris 5 335 kronor

5 st. kolsyresprutor "Kontinuerlig Kustos" från AB Ernst Odenius maskinaffär, Göteborg, á 1 500 kronor med slangar och annat tillbehör för en total kostnad ej öfverstigande 15 000 kronor (femtontusen kronor).

Alt II

att inköpa ofvannämnda sprutor med motorspruta å automobil, till en total kostnad ej öfverstigande kr 25 000:- (tjugofem tusen kr.)

Dessutom förelåg följande erbjudande från fabrikör C A Eck,

"om en motorspruta anskaffas, får kommunen kostnadsfritt uppsätta lämpligt spruthus, såhvida detsamma får placeras å Statens järnvägars tomt väster om motorfirman Eck, samt att äfven kostnadsfritt tillse att erforderligt driftbränsle och olja för motorn finnes tillgängligt och att maskineriet ständigt är i driftfärdigt skick, äfvenså att inöfva en pålitlig person att sköta sprutan vid event eldsvådor."

Vidare förelåg från grosshandlare E Harbeck och hans Fru en skrivelse, vari det överlämnades kr. 500:- (femhundra kronor) som grundplåt till Partille brandstation.

Under diskussion framhölls allmänt önskvärheten att nu ej längre uppskjuta ordnandet af denna viktiga fråga, hvarvid äfven framhölls nödvändigheten af åstadkommande af tillräcklig vatten-tillgång för vissa delar af kommunen.

Åtskilliga yrkanden framställdes, varvid dom alla slutligen förenades i det av herr Hellbourn framställda yrkandet om bifall till Alt I, men med det tillägg att vattenfrågan skall ordnas genom kommunens försorg, samt att stämman tillsätter en brandnämnd för att slutligen i detalj uppgöra och inkomma med förslag till brandväsendets organiserande.



Direktör Carl A Eck

Carl A. Eck, född 1870 i Härkeberga, reste som tjuogoåring till USA för att praktisera inom verkstadsindustrin.

1894 startade han Roth & Eck i Chicago tillsammans med en kompanjon och två år därefter den egna firman Eck Dynamo and Motor Works i Belleville, New Jersey.

Eck flyttade tillbaka till Sverige och Partille 1905, där han år 1907 startade Motorfabriken Eck.

Tomten mellan Sävån och järnvägen köpte han från Cloetta, som haft planer på att starta chokladtillverkning i Partille.



Motorfabriken Eck omkring 1908.

Förutom offerter på de föreslagna brandredskapen förelåg även ett PM angående brandväsendets ordnande på landsbygden, utfärdad av Kungl. civildepartementet.

Det antecknades tillika att en blivande brandstadga för kommunen skall för att bli gällande underställas *Konungens Befallningshafvandes* godkännande.

För bestridande af de med Alt I förenade kostnaderna beslöt kommunalstämman att upptaga ett lån å kr 15 000:- (femtontusen) med en amorteringstid af 20 år, samt att kostnaderna för lånets förräntande och amortering skulle bestridas med uttaxerade medel, hvilket beslut för att blifva gällande skall underställas *Konungens Befallningshavandes* godkännande.

Sedan ordföranden framhållit att detta ärende i händelse av votering krävde två tredjedels majoritet - såväl beträffande anslagsbeviljande för detta ändamål öfverhufvudtaget, som och beträffande ett eventuellt beslut om erfoderliga medels upplåning - beslöt kommunalstämman utan votering att bifalla herr Hellbourns här ovan antecknade yttrande.

Dessutom beslöt stämman, - att med tacksamhet mottaga de av Herr Eck samt af Herr och Fru Harbeck gjorda erbjudandena samt att i dagens protokoll särskilt framhålla stämmans erkänsla för de sålunda öfverlämnade förmånerna.

Slutligen beslöt stämman, att den enligt ofvan beslutande brandnämnden skall bestå af fem ledamöter, att dessa skulle väljas för en tid af fyra år, samt valde till brandnämnd såsom ledamöter:

Fabrikör ordförande	C A Eck	Partille
Herr vice ordförande	C Engström	"
Doktor	E Harbeck	"
Herr	Herman Jönsson	"
Herr	C Hellbourn	Marielund

Spruthuset uppsattes för motorsprutan 1917 och utan kostnad installerades elektriskt ljus.

Senare (år 1919) utfäste änkefru Helga Jebsen sig att gratis överlåta en plats på yllefabrikens mark sydost om kyrkbron, där kommunen skulle kunna uppföra ett slangtorkningstorn. Samtidigt erbjöd yllefabrikens disponent G. Cederholm kommunen, att till självkostnadspris få torka slangarna i en av fabriken torkapparater. Båda dessa erbjudanden accepterades av fullmäktige.

(Slangtornsbygget fick dock anstå till dess ett verkligt behov ansågs föreligga.)

Givmildheten var stor, men så även intresseegoismen. Erbjudandena var sällan villkorslösa. Kritiken mot detta växte i kommunala kretsar.

Situationen för direktör Eck komplicerades av att han parallellt med sina lojaliteter mot företaget innehade posten som brandnämndens ordförande. Kombinationen blev ohållbar när placeringen av slangtorkningstornet togs upp till behandling. Han avsåg sig ordförandeposten 1919, men kvarstod som ledamot.

Kritiken mot brandkåren växte sig allt starkare inte minst i kommunalfullmäktige.

Branden på Ecks fabriksområde i december 1922 gav kritiken näring. Kårens ineffektivitet omvittnades av många.

Personalen tog åt sig av kritiken och hela brandkåren avgick under våren 1923.

Direktör Harbeck avgick som ledamot samma år och ordförandeposten i brandnämnden visade sig svår att besätta.

Brandchefen hade sitt arbete förlagt utanför socknen och vice brandchefen kunde inte lämna sin affär om vardagarna.

En svårlöst kris rådde inom brandväsendet. Effektiviteten måste förbättras inom i stort sett samma kostnadsram.

Goda råd var nu dyra.

Motorsprutan och kustossprutorna behövde förvaras i uppvärmd lokal. Så skedde ej alltid. För snabba utryckningar, inte minst till mer avlägsna områden, krävdes att brandkåren automobiliserades.

Motorsprutan borde kunna kopplas till en bil. Den häst direktör Carl Wincrantz i oktober 1917 ställt till brandkårens förfogande, *travade ej i takt med tiden*.

Den tidigare brandnämndsordföranden Carl A Eck, tillika drabbad av decemberbranden, framträdde som den räddande ängeln.

Eck såg här behovet av att få ordning på brandväsendet.

Han presenterade en ny organisationsplan, som antogs i december av fullmäktige. I denna varvades gamla och nya erbjudanden om varandra.

Kommunens ekonomi lämnade fullmäktige inget val. Den nya ordningen skulle belasta kommunen med högst 200 kronor, utöver tidigare budget.

Fabrikör Eck åtog sig att ställa upp en uppvärmd lokal, bolagets lastbil och eventuellt även en personbil till brandkårens förfogande. Han delgav också fullmäktige ett nytt och förbättrat löneförslag.

Personalen skulle reduceras. Det var övat och erfaret folk man skulle satsa på.

Brandkåren räddades, men det skulle dröja länge innan brandpersonalen heltidsanställdes.

Samma år som Eck framlagt sitt förslag råkade hans fabrik, ett företag i elbranschen, ut för en ny eldsvåda. Också denna brand inträffade i december månad – vintertid.

En knapp vecka efter storbranden antog fullmäktige direktör Eck:s förslag.



Ecks fabrik efter branden 14 december 1924

ECKS ELEKTRISKA AKTIEBOLAGS VERKSTÄDER ELDHÄRJADE



Artikel och bilder från HVAR 8 DAG

De stora verkstäderna i Partille i ruiner efter en allhärjande brand natten 13-14 december.

En fruktansvärd eldsvåda lade natten den 14 december
Ecks elektriska A.-B:s stora verkstäder m.m. i ruiner.

Omedelbart efter det att elden observerades slogs alarm, fabriken siren började ljuda och kyrkklockorna att klämta. På grund av en som det synes synnerligen bristfällig brandattiralj kunde släckningsarbetet, dock ej vidtaga förrän elden fått en katastrofal omfattning. Brandmännens prestationer tilldrogo sig däremot allmän beundran. Två av dem skadades svårt, därav den ena med dödlig utgång.

Av det stora etablissemanget återstår efter branden endast lagerbyggnaden för de färdiga maskinerna, gjutjärnsgodset och svetsningsverkstaden. Genom eldsvådan bli omkring 400 arbetare utan sysselsättning. Orsaken till olyckan är okänd.

Den brunna fabriken grundades år 1907-1908 av direktör C. A. Eck.

Driften kommer fortsätta provisoriskt tills vidare beslut fattats.



Följande text är från en artikel i Göteborgs Morgonpost 14 dec 1924

Brandberedskapens ineffektivitet belyses.

För att återgå till det i ovan berörda kapitlet om brandväsendet i Partille tyckte det endast vara att konstatera en serie bedrävelser. Det har som bekant i många år varit strid om hur kommunens brandskydd skulle ordnas, och därvid ha dess värre sparsamhetshänsynen fått råda framför även de enklaste krav på effektivt brandskydd.

Göteborgs Morgonpost har haft ett samtal med brandstyrelsens ordförande hr. Carl Engström, som med ett visst vemod i tonfallet meddelade, att han tre olika gånger tillträtt ordförandeposten i brandstyrelsen i hopp om att kunna ordna förhållandena men två gånger måst frånträda befattningen – och den 20 d:s avgår han för tredje gången efter att ha konstaterat, att kommunalfullmäktiges obenägenhet att bevilja erforderliga medel omöjliggjort varje försök att åstadkomma ens tillnärmelsevis ordnade förhållanden på berörda område.

Ännu mer rakt på sak uttalade sig chefen för Partille brandkår, verkmästare Johansson vid Ecks fabriker.

Attiraljen var alldeles oduglig, framhöll denne. När man äntligen lyckats få motorsprutan i gång visade det sig att sugslangen var läck, och så blev det intet vatten.

Hr Johanssons absoluta uppfattning var denna: hade vår attiralj varit i fullgott skick hade vi begränsat elden till transformatorverkstaden!

Detta är en dom över det rådande systemet, som kanske kan ge kommunalfullmäktiges majoritet något att tänka på.



Övningsdag vid spruthuset år 1925.
Det var övat och erfaret folk, direktör Eck utlovade.



Borgarkåren i Partille år 1925

Brandchefer i Partille



*Verkmästare Johan Fritiof Johansson
Chef över Partille brandkår 1919-1925*



*Carl Gustav Nilsson
Brandchef 1925-1930*



*Bertil Wilhelm Grauers
Brandchef 1930- 1947*

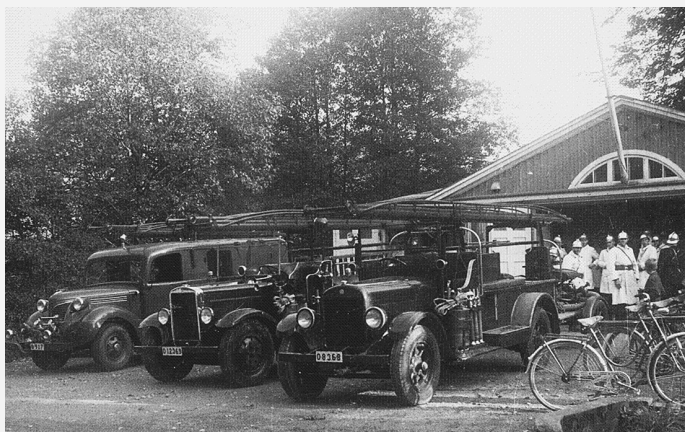
Brandchefen erhöll genom 1923 års beslut 75 kronor per år i lön, samt fri telefon. Brandmannen – då kallad *brandkarl* – fick blott 36 kronor per år.

År 1928 fick brandkåren den första brandbilen och en mera tidsenlig motorspruta med gummidäck, avsedd att bogseras efter bilen.

Genom denna åtgärd blev det möjligt för brandkåren att ingripa med ett effektivt arbete på brandplatsen och som en äldre brandman uttryckte sig:
"Vi slapp börja med husgrunden när släckningsvattnet kom fram".

År 1930 stod en mer tidsenlig brandstation färdig, belägen vid Gamla Kronvägen.
(mitt emot Församlingshemmet)

Under de följande åren blev det även bättre ställt med både fordon och materiel. I början på 1950-talet fanns bland annat tre brandbilar samt flera motorsprutor.



Brandstationen vid Gamla Kronvägen

FORDON

(Från vänster på bilden ovan)

- Volvo 1949** (-1872)
med frontpump 1800 l/m
- Volvo 1936** (-1969)
med fast aktermonterad pump 1200 l/m.
- Reo 1928** (-1957)
med vattentank 550 liter och
påmonterad Panamapump



Erik Hägg
brandchef i Partille 1949-1979

Erik Hägg började på Harbäcks kemiska fabrik i Partille. I augusti år 1936 anställdes E. Hägg som deltidbrandman.

Hägg var duktig på att skriva och fick ofta hjälpa den dåvarande brandchefen Bertil Grauers att skriva lönelistor och protokoll.

År 1947 föreslog Bertil Grauers att Hägg skulle överta hans jobb.
Den 1 december samma år anställdes Erik Hägg som deltidanställd chef i Partille.

År 1949 anställdes Erik Hägg som brandchef i Partille, vilket han var i 30 år.
Den 1 december 1965 övergick tjänsten som brandchef från att ha varit deltid till bli heltidstjänst.

Motorsprutor för bogsering

- ◆ API 80 600 liter/minut
- ◆ API 120 1800
- ◆ API 1000 1000
- ◆ Albin 800 850

Motorspruta, bärbar

- ◆ Albin 200 - försedd med ryggmес



Partille Brandstation 1978

Nya brandstationen i Partille

Efter 7 års planeringsarbete stod en ny brandstation klar att invigas vid Gamla Kronvägen år 1956. Den nya brandstationen uppfördes strax intill den gamla. I byggnaden blev det även Polisstation.

År 1956 anställdes Evald Steen som den förste heltidsanställda brandmannen i Partille. Samma år flyttade Evald Steen med familj in i den nya brandstationen. Anställningen innefattade även att vara vaktmästare och materialförvaltare på stationen.

År 1955 bestod Kommunens brandstyrka av: 1 brandchef, 3 vice brandchefer, borgarbrandkåren, reservbrandstyrkan samt särskild uttagen skogseldsläckningspersonal.

Borgarbrandkåren bestod här av, 1 brandmästare, 4 brandförmän, 20 brandmän och 4 reservbrandmän.

För brandpersonalen återkom tjänstgöring i säkerhetsvakten var fjärde vecka, enligt uppgjorda tur-listor för varje halvår. I säkerhetsvakten tjänstgjorde ständigt; 1 brandbefäl, 1 bilförare och 6 brandmän.

Ända in på 1960-talet hade Partille borgarbrandkår.



Evald Steen

Anställes som borgarbrandman år 1936. Han blev vicechef år 1949. År 1956 anställdes han som den förste heltidsanställda brandmannen.

Evald Steen avgick med pension år 1979.

Antalet utryckningsfordon blev fler, när det fanns en stor brandstation att fylla.

Redan år 1956 inköptes en ny brandbil till stationen. Det blev då en ny släckbil - Volvo LV 341.

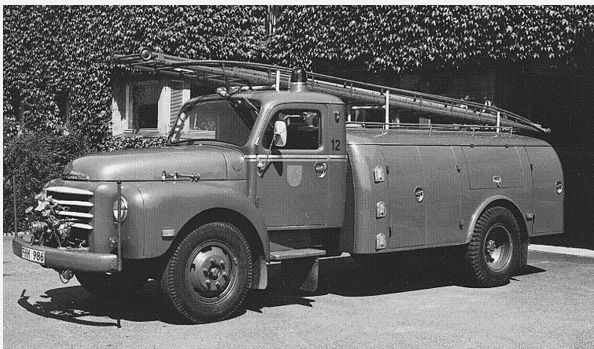
Gamla Reo-bilen från 1928 (den första brandbilen) ersattes år 1958 med en tankbil (Volvo Brage).

Kommunikationsradion gjorde också sitt intåg i början av 1960-talet.

År 1967 redovisades att tre fordon (bil 12/13/14) blivit utrustade med kom-radio.



Kållereds borgarkår köpte "systerbilen" till Partilles Volvo LV341 1955 - idag finns Kållereds bil renoverad och funktionsduglig hos Höljebacka brandmuseum



Volvo L370 Brage 1958 Tankbil med 3000 liter



Volvo L420 Snabbe 1965 Släckbil



Partille brandkår uppställd med både fordon och personal den 3 september 1967



Partille brandkår den 3 september 1967

Under 1960-talet utvecklades verksamheten och kommunens brandstyrka omorganiserades. Från år 1967 benämndes Borgarbrandkåren som Deltidskår.

Kommunens brandstyrka 1967

bestod av:

- 1 brandchef, heltidsanställd*
- 3 vice brandchefer, deltidsanställda*

Brandkår med deltidsanställd personal

bestod av:

- 1 brandmästare*
- 4 brandförmän*
- 28 brandmän*

Av brandkårens personal ingick ständigt 2 brandbefäl och 7 brandmän i vaktstyrkan. För brandpersonalen återkom tjänstgöringen i denna vakt var fjärde vecka enligt uppgjorda tjänstgöringslistor.

Skogsbrandvårn

bestod av:

- 4 skogsbrandförmän*
- 20 beredskapsmän*



Slangtvätten vid Partilles brandstation



Scania 1977 Släckbil

Partille brandkår den 7 september 1978



*Fr.v. Gösta Ivarsson / Per Nitander / Thomas Palmqvist / Ulf Hansson / Thomas Hjelm /
Leif Steen / Erik Hallberg / Per-Arne Gryte / Sture Mellring*

Partille brandkår den 12 september 1988



Brandkåren i Partille - En politisk stridsfråga

I slutet av 1980-talet bestod brandkåren i Partille av en deltidskår med ett mindre antal heltidsbrandmän under dagtid.

Räddningsnämnden konstaterade att tiderna från larm till insats var svåra att hålla, vilket gjorde att man förordade en brandstyrka på heltid för att klara brandförsvaret. Denna heltidsstyrka skulle kunna kompletteras med deltidbrandmän, men då man funnit att det tidvis var svårt att rekrytera sådana, såg man även detta som en anledning till att övergå till heltidsbrandmän.

Vid utredning konstaterades att det fanns tre alternativ för ett framtida brandförsvaret.

- ♦ *Eget brandförsvaret i Partille*
- ♦ *Samverkan med Göteborg*
- ♦ *Samverkan med Härryda*

Alternativet om ett eget brandförsvaret, innebar att bygga upp eget med heltidsanställd brandstyrka på 5 man per skift, kompletterad med deltidbrandkåren. Här kvarstod de farhågor som avsåg rekrytering av deltidbrandmän samt fortsatt inköp av stegbilsinsats från Göteborg. Alternativet innebar även att kommunen så småningom behövde bygga ny brandstation.

Ett samarbete med Göteborg skulle innebära en gemensam brandstation vid Ögärdet med en heltidsanställd brandstyrka på 8 man per skift. Stationen skulle då kunna täcka Partille, Bergsjön och Kortedala. En stegbil skulle även ingå i den gemensamma stationen.

Dessutom sågs fördelar med att Gårda brandstation kunde nå stora delar av Partille inom föreskriven insatstid. Förslaget innebar även att en ny brandstation behövde byggas.

Detta kunde bli ett mycket gott brandförsvaret i kommunen med tillgång till Göteborgs samlade kompetens, ansåg många.

Ett samarbete med Härryda innebar också här att en ny gemensam brandstation behövde byggas, då vid Härrydagränsen, med en heltidsanställd styrka på 5 man per skift. Stationen skulle här täcka hela Partilles och Härrydas kommuner.

Dessutom behövde både Partille och Härryda behålla deltidbrandstationer.

Den gemensamma heltidsstyrkan skulle även få huvudansvaret för Landvetter flygplats.

Även vid ett samarbete med Härryda skulle det köpas steginsats från Göteborg.



Frågan om hur en ny organisation skulle se ut hade utretts och utretts och var 1990 inne på tredje året.

Räddningsnämnden förordade här att Partille skulle samverka med Härryda, men detta var inget brandmännen och deras fackliga företrädare uppskattade, då de var av en annan åsikt.

Räddningschef Rune Person såg helst att politikerna i Partille nu skulle kunna fatta ett beslut, oavsett vilket.

En förändring var nödvändig för att kunna erbjuda invånarna en vettig service. Härryda hade tidigare sagt ja till gemensam räddningstjänst.

I slutet av september 1990 var frågan om samverkan mellan räddningstjänsterna i Partille och Härryda uppe till behandling i kommunfullmäktige.

Tveksamheten om ett samarbete var stor och ärendet medförde här en lång och livfull debatt som resulterade i återremittering till kommunstyrelsen.

När ärendet togs upp för andra gången, den 22 november 1990, beslutade Partille kommunfullmäktige att påbörja samarbetet med Härryda. Socialdemokrater, moderater och centerpartister ansåg här att alternativen var tillräckligt utredda och ville köra igång. Beslutet togs efter votering. (24 mot 17)

Härryda/Partille Räddningstjänstförbund

Ett Räddningstjänstförbund bildades mars 1991, när fullmäktige vid nästa steg godkände kommunalförbundsordningen och samarbetsavtalet.

Därefter påbörjades arbetet med frågan om var den gemensamma brandstationen då skulle ligga. Det skulle dröja ytterligare några år innan den nya brandstationen stod färdig.

Brandstationen placerades i Öjersjö, i hörnet av Landvettervägen och Öjersjövägen. Brandstationen invigdes år 1995.

I Härryda/Partille Räddningstjänstförbund ingick också deltidstationerna i Mölnlycke, Hindås, Landvetter och Rävlanda.

Deltidsstyrkan blev kvar vid stationen i Partille centrum fram till 1 september 1997, då brandstationen lades ner och deltidstyrkan flyttades upp till Öjersjö.

Den gamla brandstationen revs i samband med att Allums köpcentrum började byggas. (Allum stod färdigt år 2006)



Öjersjö brandstation

Bemanning Härryda/Partille år 1995

Öjersjö Heltid 25 man (1+1+3)
Dygnstjänst fram till 1999

Deltidstyrkor *med 5 minuters anspänningstid*

Rävlanda 12 man 1+2 jourstyrka (fri inryckning)

Hindås 12 man 1+2 jourstyrka (fri inryckning)

Landvetter 12 man 1+2 jourstyrka (fri inryckning)

Mölnlycke 20 man 1+4 jourstyrka

Partille 20 man 1+4 jourstyrka

*Senare lades Partille och Landvetter deltid ned.
Personalen flyttades till Öjersjö (de som ville) som
resursförstärkning med en anspänning på 10 min.
Styrka 1+4*

Större Räddningstjänstförbund

Göteborg och Mölndal gick samman och bildade Räddningstjänstförbund år 1993. Till detta anslöt sig Kungsbacka år 1997.

I slutet av 1990-talet kom samarbetet mellan Härryda och Partille att utredas, där kommunstyrelsens arbetsutskott kom med en rapport som då rekommenderade att lägga ned Partille-Härrydas Räddningstjänstförbund och i stället gå med i Storgöteborgs Räddningstjänstförbund. Förhandlingar påbörjades och i januari år 1999 anslöt sig även Härryda och Partille till Räddningstjänsten Storgöteborg.

Öjersjö brandstation

I början av 2000-talet bemannades stationen i Öjersjö av 25 heltidsanställda brandmän, vilka var indelade i fyra lag, med en brandmästare och en brandförman i varje, samt en dygnsambulans. Det fanns även 6 personer med administrativa arbetsuppgifter.

Vid behov inkallades även Öjersjös deltidskår som bestod av 20 man.

Deltidsstyrkan fick nära sju år vid Öjersjö brandstation, efter det att man flyttats från den gamla brandstationen år 1997.

På grund av att räddningstjänstens budget hade hamnat i obalans behövde man då göra förändringar. Som en åtgärd av flera, för att då komma i ekonomisk balans, lades deltidskåren ned i slutet av 2004.

Partille och Härryda fick här sin brandstation bemannad med en heltidsanställd brandstyrka på 5 brandmän per skift, kompletterad med deltidskårar - från Mölnlycke, Hindås och Rävlanda.

