

ECKS ELEKTRISKA AKTIEBOLAGS VERKSTÄDER

Nedan följer en beskrivning av händelsen 1924 vid Ecks verkstäder.

Större delen av texten är hämtad ur Göteborgs-Tidningen, men också andra tidningsklipp fanns i samlingarna.

Till detta kompletterar lite information och bilder från tiden före och efter branden, vilka är hämtade från olika artiklar, "Nätet", och föreningsarkivet.



Motorfabriken Eck omkring 1908.



Direktör Carl A Eck

Carl A. Eck, född 1870 i Härkeberga, reste som tjugohåring till USA för att praktisera inom verkstadsindustrin. 1894 startade han Roth & Eck i Chicago tillsammans med en kompanjon och två år därefter den egna firman Eck Dynamo and Motor Works i Belleville, New Jersey.

Eck flyttade tillbaka till Sverige och Partille 1905, där han år 1907 startade Motorfabriken Eck.

ECKS ELEKTRISKA AKTIEBOLAGS VERKSTÄDER

Foton från G-P - "Sorgebarnet" mellan stationen och Partille centrum



Clara Eck håller kameraväskan medan Carl Eck fotar av sin fabrik år 1919.

Bild: Carl Eck



Direktören Carl Eck fotograferade även sitt kontor, 1920 såg det ut så här.

Bild: Carl Eck

ECKS ELEKTRISKA AKTIEBOLAGS VERKSTÄDER

Foton från G-P - "Sorgebarnet" mellan stationen och Partille centrum

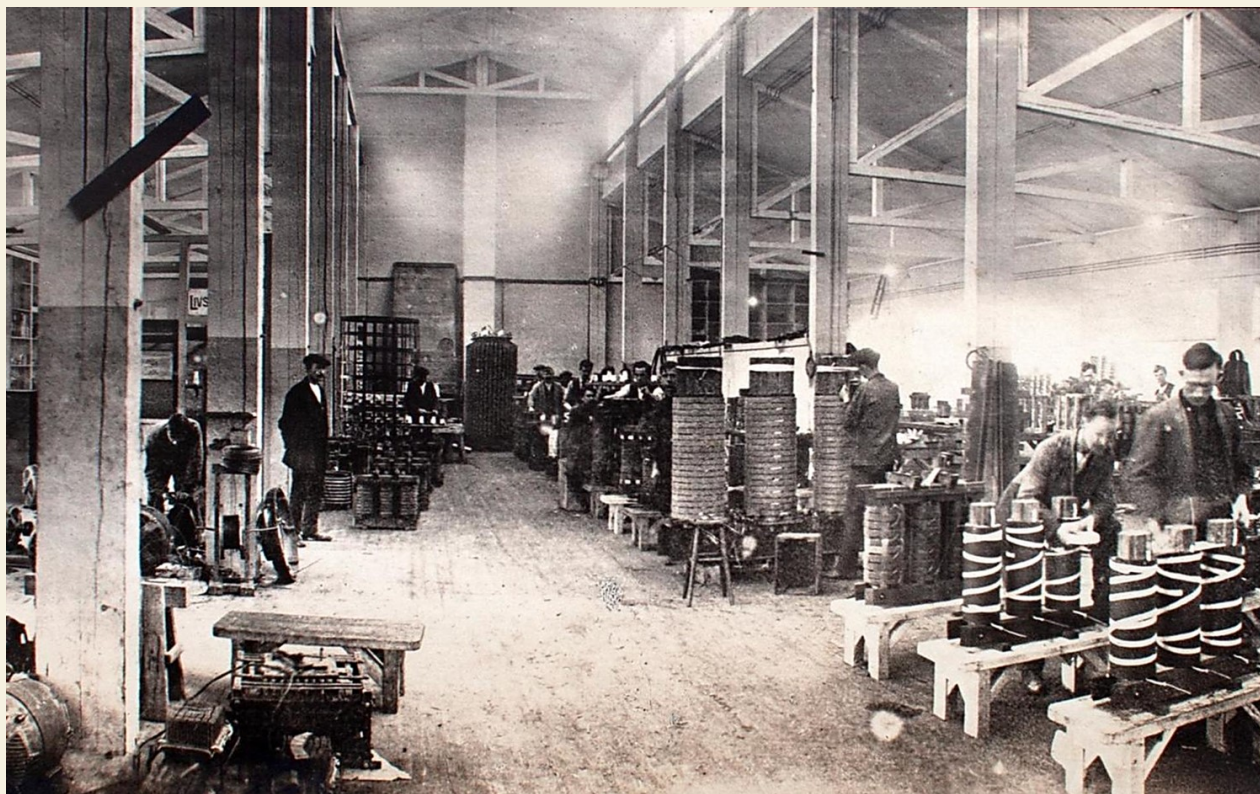


Bild från transformatorverkstaden i Ecks fabrik.

Bild: Carl Eck



Foto från en lindare avdelning för små växelströmsmotorer i fabriken 1920.

Bild: Carl Eck

ECKS ELEKTRISKA AKTIEBOLAGS VERKSTÄDER ELDHÄRJADE



Artikel och bilder ur HVAR 8 DAG

De stora verkstäderna i Partille i ruiner efter en allhärjande brand natten 13-14 december.

**En fruktansvärd eldsvåda lade natten den 14 december
Ecks elektriska A.-B:s stora verkstäder m.m. i ruiner.**

Omedelbart efter det att elden observerades slogs alarm, fabriken siren började ljuda och kyrkklockorna att klämta. På grund av en som det synes synnerligen bristfällig brandattiralj kunde släckningsarbetet, dock ej vidtaga förrän elden fått en katastrofal omfattning. Brandmännens prestationer tilldrogo sig däremot allmän beundran. Två av dem skadades svårt, därav den ena med dödlig utgång. Av det stora etablissemanget återstår efter branden endast lagerbyggnaden för de färdiga maskinerna, gjutjärnsodset och svetsningsverkstaden. Genom eldsvådan bli omkring 400 arbetare utan sysselsättning. Orsaken till olyckan är okänd. Den brunna fabriken grundades år 1907-1908 av direktör C. A. Eck. Driften kommer fortsätta provisoriskt tills vidare beslut fattats.





Vid 4-tiden rasade eldsvådan som häftigast.

GÖTEBORGS -TIDNINGEN 14 dec 1924

ECKS FABRIKER I ASKA

*Fruktansvärd eldsvåda har i natt härjat det stora fabrikskomplexet i Partille
– Ingen klarhet om eldens uppkomst. –*

Branden iaktogs vid halv två-tiden och var begränsad klockan nio.

*Med fulltaligare brandmanskap hade man kunnat
rädda mycket undan lågorna.*

Elden är lös!

Ett rött sken på den svarta natthimlen i nordost, en sprakande eldpelare, och ett stort svart moln, mot vilket ett regn av miljoner gnistor avtecknade sig. Jättebrand – det var genast klart för de enstaka sena nattvandrare som dröjt sig kvar ute ännu vid tretiden i natt.

Jättebrand – men var? Gamlestaden, Sävedalen – man gissar alltid på för korta avstånd, när det gäller eldsvådor.

Någon större uppmärksamhet väckte branden emellertid inte i Göteborg. Himlen var som sagt klar, flammorna hade ingen molnbank att reflekteras mot, och det blev därför inte på avstånd samma skrämmande skådespel som en eldsvåda kan bli. Men den som fått klart för sig, att det var Partille som härjades, och som for utåt landsvägen, kom snart underfund med att man hade att göra med den största eldsvåda, som på åratals hemsökt våra trakter.

Ecks fabriker i lågor.

Man kanske tänker sig, att en fabriksbyggnad inte skall kunna ge så mycket näring åt elden. Men hela övervåningen i den stora fabrikslängan var av trä och stod så gott som samtidigt i ljusan låga.

Ett par medarbetare i Göteborgs-Tidningen besökte brandplatsen vid Halv fyratiden i morse.

Vi hade inte riktigt klart för oss, vad det gällde – elden är lös i Partille, det är visst Ecks fabriker – det var allt vi lyckades få reda på.

Men bålet stod klart lysande framför oss och visade vägen. Det var en jättehög eldpelare, eller kanske var det mest reflexen från lågorna mot röken, som steg nästan lodrätt upp mot himlen, bara med en svag dragning åt väster.

En mörk sky av rök och sot skymde himlen, det stora berget norr om stationen låg klart belyst i rödgult flammande sken från branden, och gnistorna stego högre och högre om varandra i virvlande dans, tävlande med stjärnorna.

Stora brinnande flagor flögo hundratals meter, kanske rent av kilometervis, och spredos ut över bygden.

Vart ögonblick väntade man, att se elden flamma upp någonstans ute på slätten. Men nej. Då och då hamnade en brinnande lunta på någon torr gräsbacke och gjorde ett försök att sätta eld, men det brann bara några sekunder.

De närmaste byggnaderna kring brandplatsen stodo vattenbegjutna och lyckades trots gnistregnet undgå att fatta eld.

”Hjälp! Hjälp! Muren ramlar!”

Spännande ögonblick för brandmännen och – publiken.

Massor av folk hade samlats kring den brinnande fabriken, kanske ändå inte så många som man skulle ha väntat. Man följde med intresse, stundtals med spänning, brandmännens arbete. En och annan försökte hjälpa till, men vad skulle man göra?

Det föreföll den utomstående så lönlöst att överhuvudtaget söka kämpa mot denna rasande brand, som sakta men säkert, steg för steg, arbetade sig över det stora fabriksområdet, tydligen i full förvisning att inte behöva sluta förrän varenda smula brännbara ämnen var förbrukad.

Man blev nästan mera förvånad, när man såg att släckningsmanskaper hade en framgång i kampen mot elden än när elden var övermäktig.

Lågorna bekymrade sig inte det ringaste om vattenmassorna, som gjötos över dem ut ur slangarna, som anföllo från alla håll.

Brandmännen arbetade oförtrutet och sökte mota elden varhelst det fanns den minsta utsikt till framgång.

Deras uthållighet och oförskräckthet syntes vara obegränsad – alldeles för stor, tyckte allmänheten, som emellanåt reagerade starkt inför en del prestationer. Så snart man såg en brandman i en hotande situation, det var särskilt under arbetet vid de rasande tegelväggarna, gick det genom mängden ett sus, som då och då stegrades till förskrämda tjut.

Hjälp! Hjälp! Muren ramlar. Bort från muren!



Jättelågor speglade sig i ån.

Klagomål mot brandväsendet i Partille.

När vi först anlände till brandplatsen, var det svårt att få några exakta upplysningar om eldsvådan.

Att en del av fabriken redan störtat samman, att en stor del av resten stod i ljusan låga, att elden säkerligen inte skulle ge sig förrän den gjort ifrån sig ordentligt med sitt förstörelseverk – det kunde vi se.

Men hur hade elden börjat? När? Var? Vem hade upptäckt elden? När hade brandkåren kommit? Alla dessa frågor var det omöjligt att få besvarade.

För ovanlighetens skull gick det heller inga sensationella rykten genom folkmassan. Man bara såg på, och man visste ingenting mer än vad man såg. Inga förklaringar till eldens uppkomst cirkulerade, inga mystiska rykten hördes till.

Några fakta angående gången av branden har man så småningom kunnat fastställa.

Redan vid halv två-tiden i natt klämtade det i kyrkklockorna. Det är den brandsignal man har att begagna sig av här ute. Klockstapeln är ju åtkomlig för en och var, och den som först får se branden, har bara att springa till kyrkogården och ringa.

Redan innan klockorna börjat ringa, slogs det alarm i marketenteribygnaden alldeles intill fabriken. En person, som vi på brandplatsen sammanträffade med, hade kommit körande i bil på landsvägen på andra sidan banan och fick se eldskenet i ett fönster i fabriken.

Han rusade till marketenteriet, där det lyste i ett fönster, och bultade på.

En ingenjör vid fabriken, som bor i samma hus, väcktes upp. Han rusade ögonblickligen till kontorsbyggnaden, slog in en ruta och lyckades praktisera sig in i vaktmästarens rum för att sätta i gång fabriken siren. Då detta var gjort, hade det redan börjat klämta i kyrkklockorna. Sen var det bara att vänta på brandkåren. Och man fick förstås vänta en god stund.

”Brandstationen”, det lilla skjul, där motorsprutan är inrymd, ligger alldeles intill fabriken, bara tvärs över landsvägen, men vad hjälper det, när brandmanskapatet bor på spridda platser runt omkring.

I varje fall borde Partille brandkår ha varit på platsen ungefär en kvart över två. Det skulle alltså brunnit 45 minuter innan brandkåren kom.

Detta låter otroligt, men förefaller i alla fall vara riktigt, att döma av de upplysningar som stodo att få. Ingen hade haft tid att tänka på klockan. Huvudsaken var ju att hugga i mot elden.

Det kan anses som en bisak när brandkåren kom till platsen, men det har sin betydelse därför att ingenting diskuterades så ivrigt bland de församlade som brandkårens oförmåga att uträtta någonting av värde.

Inte därför att inte varje man gjorde sin plikt. Men organisationen är bristfällig, en missriktad sparsamhetstendens inom kommunfullmäktige, har åstadkommit en omläggning av brandväsendet, vilket nu är betydligt sämre än förr. Man har resonerat som så, kanske inte utan ett visst fog, att man kan i alla fall inte hålla en brandkår som duger att uträtta något, och då kan det vara lika bra att inte kosta ut allt för stora summor på den saken.

Direktör Eck, som tidigare varit ordförande i brandnämnden, har på grund av denna indragningsspolitik för inte så länge sedan avsagt sig sitt uppdrag och avgått tillsammans med de flesta av nämndens ledamöter.

Man vet intet om brandens uppkomst.

Brandkåren kämpade förgäves mot eldhavet.

I varje fall är det visst, att när Partille brandkår äntligen var klar att hugga i mot elden, hade denna redan hunnit sätta sig fast.

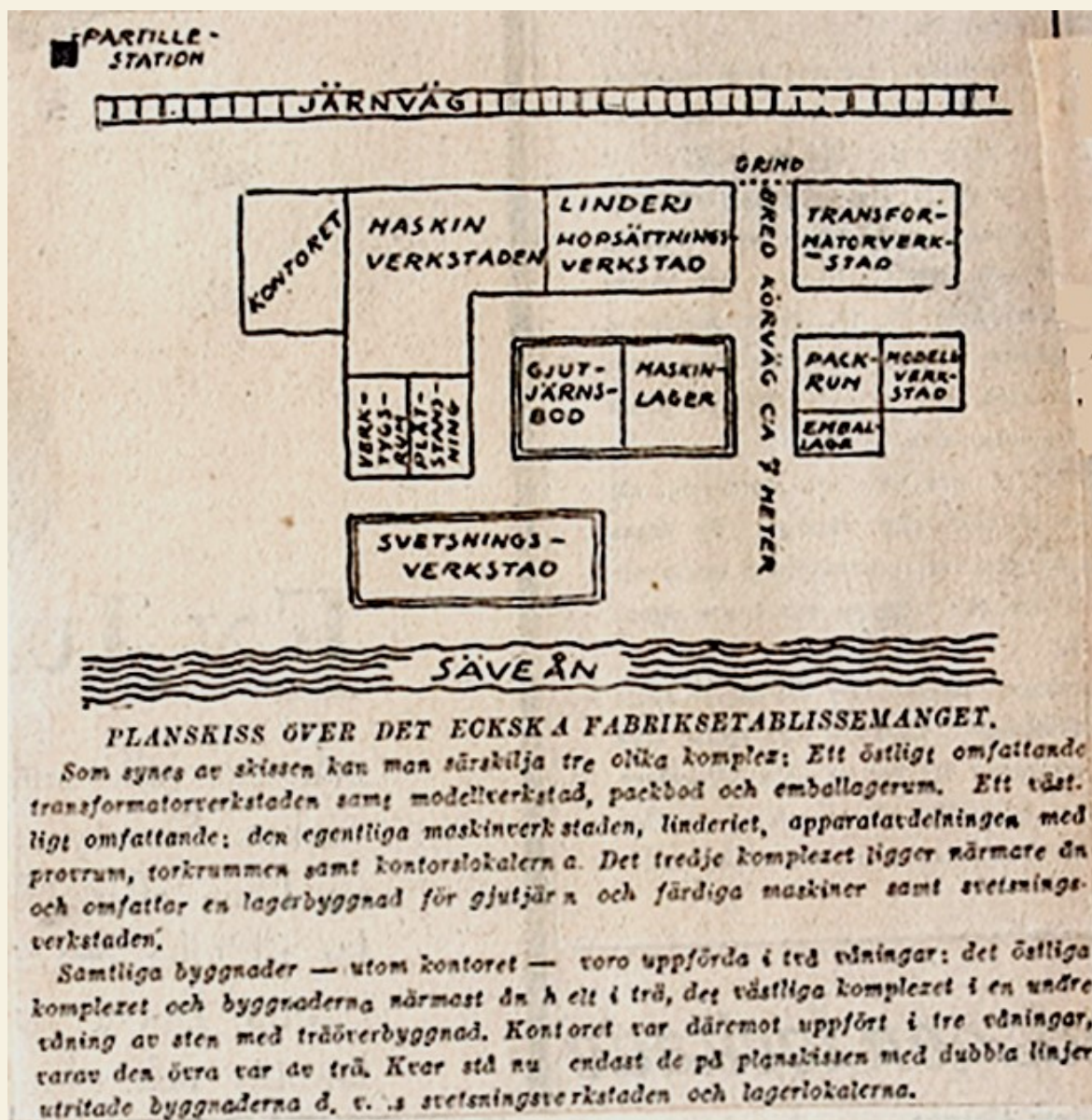
Fabrikens huvudlänga ligger som bekant utmed järnvägen. Längst i öster har – eller hade – man en träbyggnad, som inrymde den s.k. transformatoravdelningen. Här ligger provrummet och här uppmonteras de större maskinerna.

Denna byggnad ligger i någon mån isolerad från de västligare, här finns en gata emellan med inkörspport från järnvägssidan.

Längre åt väster låg den stora fabrikslängan, som räckte fram till vägen.

Först hade man linderiavdelningen, därpå den mekaniska avdelningen, som fortsattes i rät vinkel ner emot ån. Den del av dessa byggnader, som låg åt banan, bestod av en undervåning av tegel och en övervåning av trä med tjärpappstak. Längst åt väster, sammanbyggd med den mekaniska avdelningen, men skild från denna genom brandmurar och järndörrar, ligger kontorsbyggnaden. Flygeln, som sträcker sig ner emot ån längst i väster, inrymde utom delar av den mekaniska avdelningen även apparat- och verktygsavdelning. Mellan huvudlängan och ån låg en del mindre byggnader, magasins- och lagerlokaler samt svetsningsavdelningen.

Denna senare, inrymd i en mindre byggnad, är strängt taget det enda man lyckats rädda.



Elden torde ha börjat längst i öster, alltså i transformatoravdelningen. Hur elden uppstått vågar man inte ens ha en gissning om.

Vi ha talat med ett par ingenjörer vid fabriken, som finna det hela oförklarligt. Kortslutning kan man inte tänka på – säkerhetsanordningarna för alla elektriska ledningar i fabriken utesluta denna möjlighet – och en uppgift att man sent i går kväll varit sysselsatt med några eld-farliga experiment i transformatoravdelningen dementeras också. Arbetet i avdelningen slutade tidigt i går afton.

Hela transformatorbyggnaden var ett enda eldhav, när brandkåren kom.

Sen gällde det om man skulle kunna hejda eldens framfart åt väster. Det var lättare sagt än gjort. Även åt öster lågo byggnader alldeles intill, men brandmurarna voro här tillräckligt skydd, eftersom den svaga vinden låg på åt andra hållet.

Till en början trodde man kanske att det skulle lyckas rädda de västligare fabriksbyggnaderna – att transformatoravdelningen var tillspillogiven var det ingen som tvivlade på.

Men brandkåren med sina tio man, inte alltför vana vid arbetet, kunde föga uträtta. Sprutan, som man föfogade över, betydde föga, det vatten den kunde ge ifrån sig hade lågorna ingen respekt för. Därför dröjde det inte länge innan elden slagit över den nämnda vägen och fått fäste i övre våningen av linderiet.

Bättre fart i släckningsarbetet!

Förstärkning från Göteborgs brandkår kom för sent.

Några minuter senare var en avdelning av Göteborgs brandkår på platsen.

Det var vice brandchefen Nicander, som med åtta man från huvudstationen ryckt ut klockan 2,20. Nu blev det fart på släckningsarbetet. Fyra ledningar kommo ut i en hast, vatten fanns tillräckligt i ån och motorsprutan arbetade allt vad den hann.

Allt hopp att hejda elden var ännu inte ute.

- Hade vi varit där fem minuter tidigare, eller hade vi haft två sprutor i stället för en, så hade det nog blivit stopp innan elden hunnit förstöra mer än en obetydlig del av linderiet, säger brandchef Nicander till oss, då han ett par timmar senare vandrar med runt brandplatsen och skildrar arbetet mot elden. Och en stund senare såg det i alla fall ut som att man skulle bli herre över elden. De hade arbetat av alla krafter och verkligen lyckats begränsa elden avsevärt ungefär mitt i den långa längan. Då var det plötsligt som en explosion hade inträffat.

Elden svepte med förfärande hastighet längs byggnaden. Och där vi nyss trott oss vara herrar på valplatsen sågo vi att fienden åter hade fått överhand.

Vi hade också dålig hjälp i arbetet. Partille brandkår kunde just ingenting uträtta - men har vi inte brytt oss om – och man kunde inte ens få någon som öppnade grinden åt oss, så att vi hade fri förbindelse mellan fabriksgården och vägen utanför.

Vid det laget rekviderade hr Nicander förstärkning från Göteborg. Och kl. 3,23 sändes en motorspruta i väg under brandmästare Blomgrens ledning. Den var inom kort på platsen, men då hade man redan kommit på det klara med att fabriken ej stodo att rädda. Man hoppades ett slag på kontorsbyggnaden, där brandmuren kunde ge hjälp. Med mer folk hade man kanske klarat denna byggnad.

Men nu stod ingenting att uträtta. Man fick nöja sig med att rädda böcker och papper. Enligt vad fabriken kontorschef, hr C. A. Wallén, meddelar oss lyckades man i tid bringa alla viktiga papper i säkerhet. Även en del möbler buros ut, men mycket hann man ej med i den vägen, de flesta kontorsmöblerna voro givetvis för tunga och svårtransportabla för att man i hast skulle kunna praktisera dem ut genom dörrar och trappor.

Begravda under rasande byggnad?

Flera brandmän skadade vid olyckshändelse.

Vid fyratiden, då elden rasade som häftigast i mekaniska avdelningen, inträffade en olycka, som kunnat sluta på det mest förfärande sätt. Övre våningen hade rasat in, hela byggnaden var som en ugn, omslutande den mest intensiva brasa. Brandmännen stodo med sina slangar så nära väggen som möjligt för att vattnat verkliggen skulle kunna uträtta någonting.

Plötsligt höres ett väldigt brak, en tegelvägg störtade samman och ett par brandmän kastas till marken. Det såg förfärligt ut. Bränderna röko omkring åt alla håll, hettan var fruktansvärd, och i första ögonblicket var det väl ingen som trodde att brandmännen skulle komma ifrån med livet.

Begraven under en hög nedrasande, glödheta tegelstenar – kunde det verkligen finnas en räddning undan detta?

En av de skadade lyckades emellertid resa sig, och en annan blev framdragen ur spillrorna.

Välvilliga människor ställde genast ett par privatbilar till förfogande och de skadade fördes till sjukhuset. På vägen mötte man sjuktransportbilen, som tog hand om åtminstone en av dem. På sjukhuset kunde man dess bättre konstatera, att någon fara för livet inte förelåg med någon av de skadade.

Dessa voro brandförman Albert Stjärneman, brandmannen Wilhelm Waldenström, fänrik Palmqvist, som går som aspirant vid brandkåren, samt en bilreparatör vid Partille omnibusbolag Sture Augustinsson.

Fänrik Palmqvist, som vrickat ena foten, kunde efter erhållen vård lämna sjukhuset, medan de tre övriga måste kvarstanna.

Hr Waldenström har blivit svårt klämd i ljumsken, och de båda övriga ha erhållit benbrott.

Enligt vad vi klockan tio på förmiddagen erfara av dr Edvin Collert, som haft undersökningen av de skadade om hand, är hr Waldenströms tillstånd förvärrat. Fallet har komplicerat sig frampå morgonen. Det synes ha stött till någon hjärnskada, vadan man icke kan säga något bestämt om utgången.

Möjligen kommer en operation att företagas.

Ett hjältemodigt släckningsarbete.

Allmän beundran för brandmännens prestationer.

Allmänheten, som inte hann få en rätt uppfattning om vad som inträffat, blev givetvis upprörd över olyckshändelsen. Det var väl inte så noga med fabriken, bara inga människoliv gingo till spillo!

Det hördes ängsliga röster från både kvinnor och män som manade till försiktighet. Men brandmännen arbetade vidare som om ingenting hänt. Plikten framför allt.

Brandmännens arbete har utan tvivel varit stortartat vid detta tillfälle. En isande köld bakom sig, en brinnande ugn framför sig att arbeta med, och ett regn av ömsom vatten, ömsom bränder och gnistor över sig. Det var som att detta inte bekommit dem det minsta. Det var bara att arbeta på.

Det måste erkännas att arbetet var otacksamt. Så gott som hela tiden måste man arbeta med den bestämda känslan, att ” hade vi varit dubbelt så många, så skulle här ha sett ut på ett annat sätt”. Nu gick elden sin gång liksom obekymrad om brandkårens åtgärder.

Först transformatorverkstaden, så linderiet, så mekaniska avdelningen. Frammot femtiden var även kontorsbyggnaden ohjälpligt angripen, och vid ungefär samma tid lågade hela taket och hela inredningen i verktygs- och apparatavdelningen.

Det förvånade att det fanns så mycket brännbart material i fabriken. Sedan taket rasat ner var det som om byggnaderna hade förvandlats till ugnar, fyllda av bränsle i varenda vrå. Då och då hördes en duns eller en skräll, ibland lät det som ordentliga explosioner, det var när taket brast mellan två våningar och någon av de tunga maskinerna kom neddansande i bottenvåningen.

Nog talades det också en hel del om explosioner av olika oljor, men enligt vad vi erfarit fanns det högst obetydliga kvantiteter av sådana varor förvarade i fabriken. Några fat transformatorolja lågo på gården och rullades i tid undan.

Det kan i detta sammanhang nämnas att fabriken givetvis förfogar över en betydande släckningsattiralj. Denna har emellertid enligt vad vi inhämtat icke kommit till användning. När folk hunnit till platsen brann det redan alltför kraftigt för att man skulle kunna uträtta något med denna.

Överhuvud synes organisationen av släckningsarbetet ha varit mindre god ända tills Göteborgs brandkår anlände och satte fart i det hela.

Elden begränsad vid notiden.

Praktiskt taget hela fabriken i ruiner.

För den som utifrån vägarna betraktade branden, såg det ut som om brandmännen praktiskt taget ingenting kunde uträtta. Nog såg man att de arbetade, att de vågade livet, men vad var resultatet? Först om man kom in i eldhärden, mellan ån och fabrikslängorna och såg vad som brunnit och vad som fanns kvar, fick man den rätta respekten för arbetet.

Vi följde brandchefen Nicander på en tur bland brinnande gavlar, vattenfloder och ruiner.

Först nu upptäckte vi, att det verkligen fanns någonting kvar. Här låg en del mindre byggnader, som man lyckats rädda tack vare ett ytterst intensivt och tydligen med klokhets och omsorgsplanlagt arbete. Husen lågo tätt, mellanrummen uppgingo bara till några få meter och ändå stod det ett och annat trähus kvar sida vid sida med de brunna komplexen.

Även marketenteribyggnaden, alldeles vid bron över ån lyckades man rädda, fastän gnistorna haglade ned över den.

Det var givetvis en ytterst betydelsefull sak att elden ej fick sprida sig åt detta håll – man måste ha vägen fri till ån och bron, där brandbilarna voro placerade. Vad som stod kvar då vi vid halv sjutiden lämnade brandplatsen var endast väggarna till de västligaste längorna. Men elden hade ännu näring för drygt ett par timmars arbete. Vid notiden, då man kunde anse elden begränsad, återstod praktiskt taget ingenting annat än ett par mindre byggnader åt å-sidan.

Dessutom har man delvis lyckats rädda undre våningarna av kontorsbyggnaden.

350 man arbetslösa genom branden.

Försäkringen går på omkring tre miljoner.

Ecks fabriker voro, enligt vad Göteborgs-Tidningen inhämtat, försäkrade för omkring tre miljoner.

Kontorschefen hr C. A. Wallén meddelar på vår förfrågan att försäkringen ordnats genom Hansa, men att praktiskt taget alla landets försäkringsbolag – utom Svea, Skandia och Ocean – äro intresserade. Dessutom har återförsäkring tecknats i ett par utländska bolag. Fabriken har för inte så länge sedan utökat sin arbetsstyrka, som nu uppgår till omkring 350 man, varav cirka 275 timavlönade och 75 månadsavlönade. Man kan alltså förutse en avsevärd arbetslöshet. Särskilt svårt bör det bli för en del personer, som nyligen skaffat sig egna hem i Partille och nu ha räntor och amorteringar att dras med.

□



DEN HÄRJADE FABRIKSBYGGNADEN EFTER INSTÖRTANDET.

Till vänster portvaktstugan, som döljer ruinerna utefter banan.

Till höger maskinverkstaden i vinkeln ned mot ån.

Den illa ramponerade kontorsfasaden syns mitt på bilden.



Foto ur Museiföreningens arkiv



Foto ur Museiföreningens arkiv

Partille brandkår illa rustad. Närheten till Göteborg har framkallat sorglöshet.

Från flera håll har riktats klander mot brandkårens i Partille utrustning.

Vid samtal, som G-P haft med chefen för denna brandkår, gav denne uttryck åt sitt beklagande över det sätt, varpå kommunen utrustat brandkåren. Sedan över ett år tillbaka har kåren ej lyckats få något som helst anslag för underhåll av materielen. Slangarna ha fått försämrats utan att något kunnat göras, och vid brandtillfället åtgick en hel del tid med att laga dem provisoriskt. Ej ens ett så blygsamt anslag som 50 kr. för anskaffande av ”klämmor” med vilka slangarnas hål kunna tätas provisoriskt under släckningsarbetet, allt eftersom de uppträda, har beviljats, och brandmännen ha ej på år och dag haft övning.

Det sorgliga tillstånd, i vilket brandkåren råkat, har uppkommit till följd av de icke sammanfallande intressena hos inbyggarna i socknens olika samhällen. I dem som ligga mellan Göteborg och Partille, hyser man den uppfattningen, att man ej behöver draga någon omsorg om själva stationssamhället Partille ur brandsäkerhets-synpunkt. Själva samhällets brandväsen bör bekostas av detta självt. Följden har blivit en schism, som nu resulterat i att hela brandkåren råkat i kaos. Brandsoldaterna bo delvis rätt långt från brandstationen vid Ecks fabriker. De ha inga signalklockor hem till sig och äro icke skyldiga att hålla sig hemma nattetid utan ha endast skyldighet att som vederlag för ett blygsamt arvode infinna sig vid genom klockringning alarmerad eldsvåda – såvida de äro hemma.

Enligt vad G.P. erfarit från brandförsäkringsbolagen närstående håll har man där länge haft kännedom om Partillebrandkårens sorgliga tillstånd. Brandförsäkringspremierna ha beräknats därefter. När brandkåren i fjol fick en Pentaspruta, medförde detta någon rabatterning av premierna.

Utan tvivel ha emellertid försäkringsbolagen något räknat med Partilles närhet till Göteborg och möjligheten att få hjälp därifrån.

Brandberedskapens ineffektivitet belyses.

För att återgå till det i ovan berörda kapitlet om brandväsendet i Partille tyckte det endast vara att konstatera en serie bedrävelser. Det har som bekant i många år varit strid om hur kommunens brandskydd skulle ordnas, och därvid ha dess värre sparsamhetshänsynen fått råda framför även de enklaste krav på effektivt brandskydd.

Göteborgs Morgonpost har haft ett samtal med brandstyrelsens ordförande hr. Carl Engström, som med ett visst vemod i tonfallet meddelade, att han tre olika gånger tillträtt ordförandeposten i brandstyrelsen i hopp om att kunna ordna förhållandena men två gånger måst frånträda befattningen – och den 20 d:s avgår han för tredje gången efter att ha konstaterat, att kommunalfullmäktiges obenägenhet att bevilja erforderliga medel omöjliggjort varje försök att åstadkomma ens tillnärmelsevis ordnade förhållanden på berörda område.

Ännu mer rakt på sak uttalade sig chefen för Partille brandkår, verkställare Johansson vid Ecks fabriker.

Attiraljen var alldeles oduglig, framhöll denne.

När man äntligen lyckats få motorsprutan i gång visade det sig att sugslangen var läck, och så blev det intet vatten.

Hr Johanssons absoluta uppfattning var denna: - hade vår attiralj varit i fullgott skick hade vi begränsat elden till transformatorverkstaden!

Detta är en dom över det rådande systemet, som kanske kan ge kommunalfullmäktiges majoritet något att tänka på.

□



Brandmannen Waldenström, vilken den 14 dec. vid eldsvåda å Ecks fabriker i Partille erhöi så svåra skador att han ett dygn senare avled å Sahlgrenska sjukhuset.

Sigfrid Wilhelm Waldenström var född den 9 april 1901, anställdes som ord. brandman den 1 juli 1923 efter att förut tjänstgjort som extra.

Jordfästningen ägde rum å Västra begravningsplatsen söndagen den 21 dec. varvid ett femtiotal av den avlidnes kamrater följde till graven.

Efter jordfästningen hölls tal vid graven av vice brandchefen Nicander m. fl. Ett 40-tal kransar hade sänts till bären.

